




Inspiron 23

Brukerhåndbok

Datamaskinmodell: Inspiron 23 modell 5348
Forskriftmessig modell: W10C
Forskriftmessig type: W10C001



Merknader, forholdsregler og advarsler

-  **MERK:** En MERKNAD angir viktig informasjon som hjelper deg med å bruke datamaskinen bedre.
 -  **FORSIKTIG:** En FORHOLDSREGEL angir enten potensiell fare for maskinvaren eller for tap av data og forteller hvordan du kan unngå problemet.
 -  **ADVARSEL:** En ADVARSEL angir potensiell fare for skade på eiendom, for personskade eller for død.
-

Copyright © 2014 Dell Inc. Med enerett. Dette produktet er beskyttet av amerikanske og internasjonale lover og regler om copyright og intellektuell eiendom. Dell™ og Dell-logoen er varemerker som tilhører Dell Inc. i USA og/eller andre jurisdiksjoner. Alle andre merker og navn som er nevnt i dette dokumentet kan være varemerker som eies av deres respektive bedrifter.

2014 - 03

Rev. A00

Innholdsfortegnelse

Gjør følgende før du foretar arbeid inne i datamaskinen:	10
Før du begynner	10
Sikkerhetsanvisninger.....	10
Anbefalte verktøy.....	11
Etter at du har arbeidet inne i datamaskinen.....	13
Teknisk oversikt.....	14
Innsiden av maskinen.....	14
Hovedkortkomponenter.....	15
Fjerne stativenheten.....	17
Fremgangsmåte.....	17
Sette på plass stativenheten.....	20
Fremgangsmåte.....	20
Ta av bakdekselet.....	21
Før jobben.....	21
Fremgangsmåte.....	21
Sette på bakdekselet.....	23
Fremgangsmåte.....	23
Etter jobben.....	23
Fjerne høyttalerdekslet.....	24
Før jobben.....	24
Fremgangsmåte.....	24

Sette på igjen høyttalerdekslet.....	25
Fremgangsmåte.....	25
Etter jobben.....	25
Ta av høyttalerne.....	26
Før jobben.....	26
Fremgangsmåte.....	26
Sette inn høyttalerne.....	28
Fremgangsmåte.....	28
Etter jobben.....	28
Fjerne minnemodul(er).....	29
Før jobben.....	29
Fremgangsmåte.....	29
Sette på plass minnemodul(er).....	31
Fremgangsmåte.....	32
Etter jobben.....	33
Ta av hovedkortskjoldet.....	34
Før jobben.....	34
Fremgangsmåte.....	34
Sette på hovedkortskjoldet.....	35
Fremgangsmåte.....	35
Etter jobben.....	35
Ta ut harddisken.....	36
Før jobben.....	36
Fremgangsmåte.....	37

Sette inn harddisken.....	39
Fremgangsmåte.....	39
Etter jobben.....	39
Ta av VESA-monteringsbraketten.....	40
Før jobben.....	40
Fremgangsmåte.....	40
Sette på VESA-monteringsbraketten.....	41
Fremgangsmåte.....	41
Etter jobben.....	41
Fjerne kontrollknappkortet.....	42
Før jobben.....	42
Fremgangsmåte.....	42
Sette inn kontrollknappkortet.....	44
Fremgangsmåte.....	44
Etter jobben.....	44
Ta ut omformerkortet.....	45
Før jobben.....	45
Fremgangsmåte.....	45
Sette inn omformerkortet.....	46
Fremgangsmåte.....	46
Etter jobben.....	46
Fjerne det diagnostiske kortet i forbindelse med strømforsyning.....	47
Før jobben.....	47
Fremgangsmåte.....	47


Sette inn det diagnostiske kortet i forbindelse med strømforsyning.....	49
Fremgangsmåte.....	49
Etter jobben.....	49
Ta ut mikrofonen.....	50
Før jobben.....	50
Fremgangsmåte.....	50
Sette inn mikrofonen.....	52
Fremgangsmåte.....	52
Etter jobben.....	52
Ta ut trådløskortet.....	53
Før jobben.....	53
Fremgangsmåte.....	53
Sette inn trådløskortet.....	54
Fremgangsmåte.....	54
Etter jobben.....	54
Ta ut klokkebatteriet.....	55
Før jobben.....	55
Fremgangsmåte.....	56
Sette inn klokkebatteriet.....	57
Fremgangsmåte.....	57
Etter jobben.....	57
Fjerne I/U-braketten.....	58
Før jobben.....	58
Fremgangsmåte.....	59

Sette på I/U-braketten.....	61
Fremgangsmåte.....	61
Etter jobben.....	61
Ta ut den optiske stasjonen.....	62
Før jobben.....	62
Fremgangsmåte.....	63
Sette inn den optiske stasjonen.....	66
Fremgangsmåte.....	66
Etter jobben.....	66
Ta ut strømforsyningsviften.....	67
Før jobben.....	67
Fremgangsmåte.....	68
Sette inn strømforsyningsviften.....	70
Fremgangsmåte.....	70
Etter jobben.....	70
Ta ut strømforsyningsenheten.....	71
Før jobben.....	71
Fremgangsmåte.....	71
Sette inn strømforsyningsenheten.....	74
Fremgangsmåte.....	74
Etter jobben.....	74
Ta ut prosessorens varmeavleder.....	75
Før jobben.....	75
Fremgangsmåte.....	75


Sette inn prosessorens varmeavleder.....	77
Fremgangsmåte.....	77
Etter jobben.....	77
Ta ut prosessorviften.....	78
Før jobben.....	78
Fremgangsmåte.....	78
Sette inn prosessorviften.....	80
Fremgangsmåte.....	80
Etter jobben.....	80
Ta ut prosessoren.....	81
Før jobben.....	81
Fremgangsmåte.....	81
Sette inn prosessoren.....	83
Fremgangsmåte.....	83
Etter jobben.....	84
Ta ut hovedkortet.....	85
Før jobben.....	85
Fremgangsmåte.....	86
Sette inn hovedkortet.....	90
Fremgangsmåte.....	90
Etter jobben.....	90
Skrive inn servicemerket i BIOS.....	91
Fjerne kameraet.....	92
Før jobben.....	92
Fremgangsmåte.....	92

Sette inn kameraet.....	94
Fremgangsmåte.....	94
Etter jobben.....	94
Fjerne antennen.....	96
Før jobben.....	96
Fremgangsmåte.....	96
Sette inn antennen.....	98
Fremgangsmåte.....	98
Etter jobben.....	98
Ta av skjermpanelet.....	100
Før jobben.....	100
Fremgangsmåte.....	101
Sette på skjermpanelet.....	107
Fremgangsmåte.....	107
Etter jobben.....	108
Flash-oppdatere BIOS.....	109
Få hjelp og kontakte Dell.....	110
Selvhjelpsressurer.....	110
Kontakte Dell.....	111

Gjør følgende før du foretar arbeid inne i datamaskinen:

 **FORSIKTIG:** For å unngå å skade komponenter og kort må du holde dem i kantene og unngå å berøre pinner og kontakter.

Før du begynner

- 1 Lagre og lukk alle åpne filer og avslutt alle åpne programmer.
- 2 Slå av datamaskinen.
 - Windows 8 - Flytt musepekeren til øverste eller nederste høyre hjørne av skjermen for å åpne sidepanelet med amulettene. Klikk eller ta hurtig på **Settings (Innstillinger)** → **Power (Strøm)** → **Shut down (Slå av)**.
 - Windows 7: Klikk eller ta hurtig på **Start**  → **Shut down (Slå av)**.



MERK: Hvis du bruker et annet operativsystem, må du se dokumentasjonen til operativsystemet for å finne instruksjoner for hvordan du avslutter og slår av.

- 3 Koble datamaskinen og alt tilkoblet utstyr fra strømuttakene.
- 4 Koble fra alle kabler som telefonkabler, nettkabler, osv. fra datamaskinen.
- 5 koble fra alle tilkoblede enheter og perifert utstyr som tastatur, mus, skjerm, osv. fra datamaskinen.
- 6 Fjern eventuelle minnekort og optiske plater fra datamaskinen.
- 7 Når alt er koblet fra, trykker du på og holder inne strømknappen i ca. fem sekunder for å jorde hovedkortet.












FORSIKTIG: Sett datamaskinen på et plant, mykt og rent underlag for å unngå riper i skjermen.

- 8 Plasser datamaskinen vendt nedover.

Sikkerhetsanvisninger

Følg disse retningslinjene for sikkerhet for å verne om din egen sikkerhet og beskytte datamaskinen mot mulig skade.

-  **ADVARSEL:** Før du gjør noe arbeid inne i datamaskinen, må du lese sikkerhetsinformasjonen som fulgte med datamaskinen. Se mer informasjon om gode arbeidsvaner på hjemmesiden for overholdelse av forskrifter på dell.com/regulatory_compliance.
-  **ADVARSEL:** Koble fra alle strømkilder før du åpner datamaskindekselet eller paneler. Når du er ferdig med arbeidet inni datamaskinen, setter du plass alle deksler, paneler og skruer før du kobler til strømkilden.
-  **FORSIKTIG:** Sørg for at arbeidsflaten er plan og ren slik at du ikke skader datamaskinen.
-  **FORSIKTIG:** For å unngå å skade komponenter og kort må du holde dem i kantene og unngå å berøre pinner og kontakter.
-  **FORSIKTIG:** Det er bare sertifiserte serviceteknikere som er autorisert til å ta av datamaskindekslet og få tilgang til de innvendige komponentene i datamaskinen. Se sikkerhetsinstruksjonene hvis du trenger fullstendig informasjon om forholdsregler for sikkerhet, utføring av arbeid inne i datamaskinen og beskyttelse mot elektrostatisk utladning.
-  **FORSIKTIG:** Før du berører noe inne i datamaskinen bør du jorde deg selv ved å berøre en ulakkeret metallflate, f.eks metallet på baksiden av datamaskinen. Mens du arbeider bør du ved jevne mellomrom berøre en ulakkeret metallflate for å utlade statisk elektrisitet som kan skade de interne komponentene.
-  **FORSIKTIG:** Når du kobler fra en kabel, må du trekke i kontakten eller uttrekkstappen, ikke i selve kableen. Enkelte kabler har kontakter med sperretapper. Når du kobler fra kabler, må du trekke dem rett og jevnt ut for å unngå å bøye kontaktpinnene. Når du skal koble til kabler, må du først kontrollere at begge kontaktene er riktig orientert og innrettet.
-  **FORSIKTIG:** Når du skal koble fra en nettverkskabel, må du først koble kableen fra datamaskinen og deretter fra nettverksenheten.
-  **FORSIKTIG:** Trykk inn og løs ut eventuelle kort fra mediekortleseren.


Anbefalte verktøy

Veiledningene i dette dokumentet kan kreve at du bruker følgende verktøy:

- Stjerneskrudjern

- Senkskrujern
- Plastspiss

Etter at du har arbeidet inne i datamaskinen

 **FORSIKTIG:** Hvis du lar løse skruer ligge igjen inne i datamaskinen din, kan dette skade datamaskinen slik at den ikke fungerer.

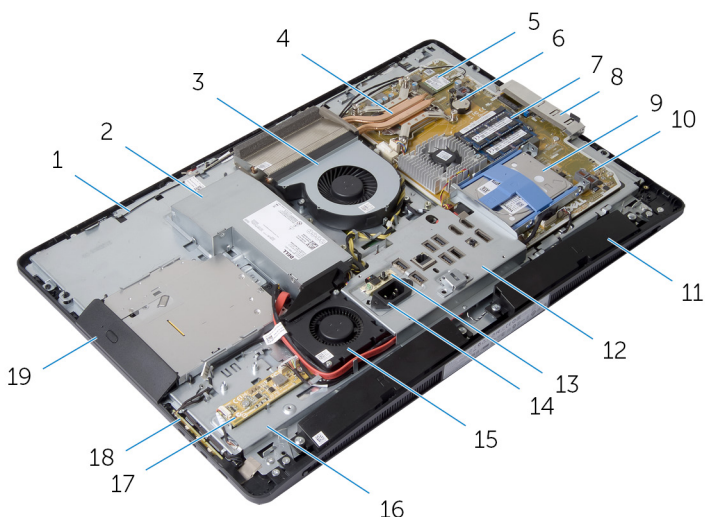
- 1 Skru inn alle skruer og påse at det ikke er noen løse skruer inne i datamaskinen.
- 2 Koble til alle eksterne enheter, perifert utstyr og kabler som ble koblet fra under arbeid med datamaskinen.
- 3 Sett inn alle mediekort, plater og andre deler som ble fjernet under arbeid med datamaskinen.
- 4 Koble til datamaskinen og alle tilkoblede enheter i strømuttakene.
- 5 Slå på datamaskinen.

Teknisk oversikt



ADVARSEL: Før du gjør arbeid inni datamaskin, les sikkerhetsinformasjonen som fulgte med datamaskinen, og følg trinnene i [Før du gjør noe inni datamaskinen](#). Etter at du har utført arbeid inni datamaskinen skal du følge instruksjonene i [Etter at du har utført arbeid i datamaskinen](#). Se hjemmesiden som gjelder etterlevelse av lovpålagte krav, på dell.com/regulatory_compliance.

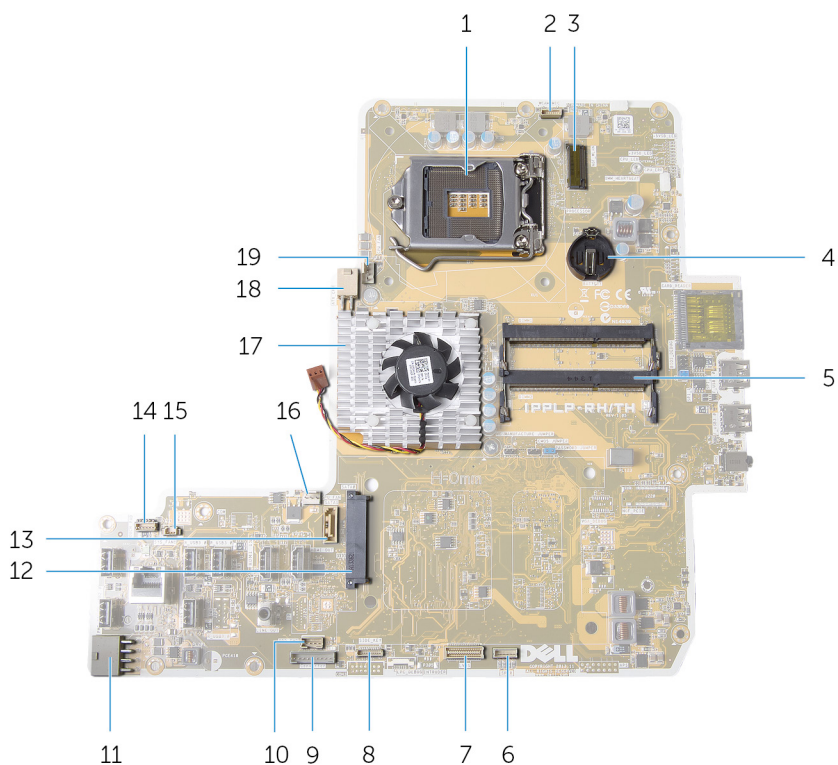
Innsiden av maskinen



- | | | | |
|----|------------------|----|---------------------------|
| 1 | antenner (2) | 2 | strømforsyning |
| 3 | prosessorvifte | 4 | prosessorens varmeavleder |
| 5 | trådløskort | 6 | klokkebatteri |
| 7 | minnemoduler (2) | 8 | side-I/U-brakett |
| 9 | harddiskenhet | 10 | hovedkort |
| 11 | høytalere (2) | 12 | I/U-brakett |

- | | | | |
|----|---|----|-------------------|
| 13 | diagnostisk kort i forbindelse med strømforsyning | 14 | strømport |
| 15 | strømforsyningsvifte | 16 | skjermpanelsockel |
| 17 | omformer kort | 18 | kontrollknappkort |
| 19 | optisk stasjonsenhet | | |

Hovedkortkomponenter



- | | | | |
|---|-------------------------|---|----------------------------|
| 1 | processorsokkel | 2 | kamerakabelkontakt |
| 3 | Mini Card-spor | 4 | holder for klokkebatteri |
| 5 | minnemodulkontakter (2) | 6 | kontakt for høyttalerkabel |

7	skjermkabelkontakt	8	kabelkobling til kontrollknappkort
9	kontakt for omformerkortkabel	10	strømkontakt for optisk stasjon
11	hovedstrømkontakt	12	harddiskkontakt
13	datakabel til optisk stasjon	14	kabel til berøringskontrollkort
15	kontakt for strømforsyningsvifte	16	kable til skjermkortvifte
17	skjermkortets varmeavleder	18	kontakt til prosessorstrømkabel
19	kontakt til prosessorvifte		

Fjerne stativenheten

- ⚠ ADVARSEL:** Før du gjør arbeid inni datamaskin, les sikkerhetsinformasjonen som fulgte med datamaskinen, og følg trinnene i [Før du gjør noe inni datamaskinen](#). Etter at du har utført arbeid inni datamaskinen skal du følge instruksjonene i [Etter at du har utført arbeid i datamaskinen](#). Se hjemmesiden som gjelder etterlevelse av lovpålagte krav, på dell.com/regulatory_compliance.

Fremgangsmåte

- 1 Trykk på stativutløsningsknappen for å løsne stativet.
- 2 Drei stativet oppover, og fjern stativdelen fra datamaskinen.

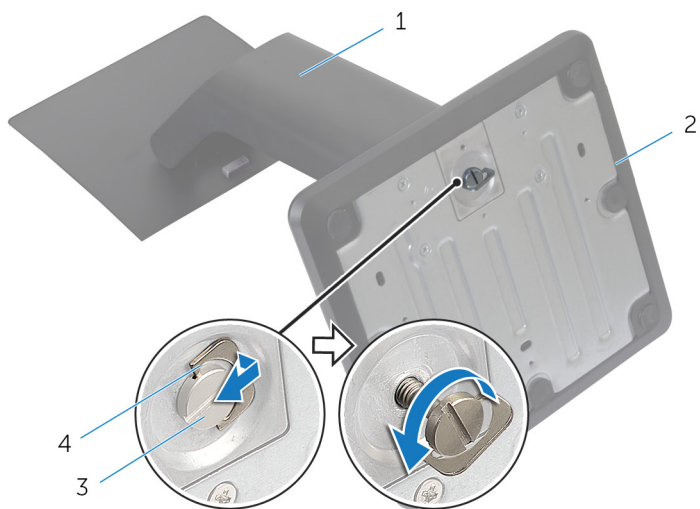


- 1 stativutløsningsknapp

Følg trinnene nedenfor hvis stativsokkelen eller stativrammen må fjernes fra stativdelen.

- 3 Løse skruehåndtaket på stativsokkelen.

- 4 Bruk skruehåndtaket for å løse tommelskrue som fester stativsokkelen til stativrammen.



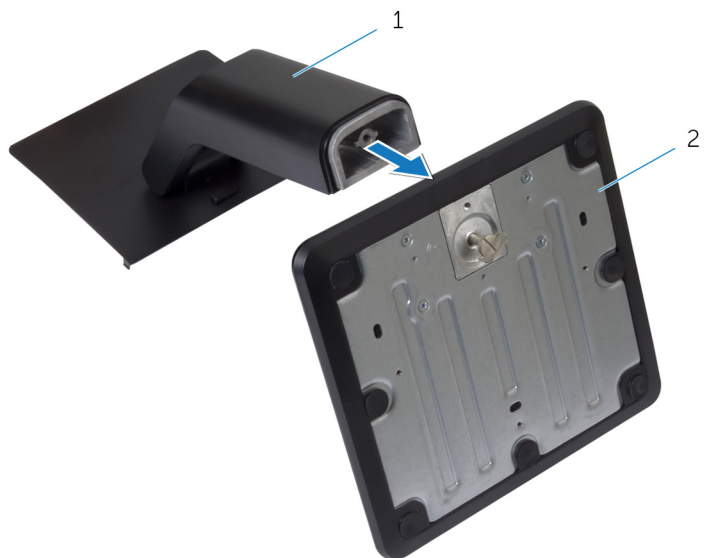
1 stativramme

2 stativsokkel

3 tommelskrue

4 skruehåndtak

5 Skyv stativstokkelen av stativrammen.



1 stativramme

2 stativsoffel

Sette på plass stativenheten



ADVARSEL: Før du gjør arbeid inni datamaskin, les sikkerhetsinformasjonen som fulgte med datamaskinen, og følg trinnene i [Før du gjør noe inni datamaskinen](#). Etter at du har utført arbeid inni datamaskinen skal du følge instruksjonene i [Etter at du har utført arbeid i datamaskinen](#). Se hjemmesiden som gjelder etterlevelse av lovpålagte krav, på dell.com/regulatory_compliance.

Fremgangsmåte

- 1 Skyv tappene på stativdelen inn i sporene på bakdekselet.
- 2 Senk stativenheten for å låse den på plass.
Følg trinnene nedenfor hvis stativsokkelen ble fjernet fra stativrammen.
- 3 Juster fangetommelskruen på stativsokkelen med skruehullet på stativrammen, stram til.
- 4 Brett inn skruhåndtaket på stativsokkelen.

Ta av bakdekselet

- ⚠ ADVARSEL:** Før du gjør arbeid inni datamaskin, les sikkerhetsinformasjonen som fulgte med datamaskinen, og følg trinnene i [Før du gjør noe inni datamaskinen](#). Etter at du har utført arbeid inni datamaskinen skal du følge instruksjonene i [Etter at du har utført arbeid i datamaskinen](#). Se hjemmesiden som gjelder etterlevelse av lovpålagte krav, på dell.com/regulatory_compliance.

Før jobben

Ta av [stativenheten](#).

Fremgangsmåte

- ⚠ FORSIKTIG:** Ikke fjern datamaskindekselet med mindre du må installere internt tilbehør på datamaskinen.

- 1 Skyv utløserlåsen inn i uløst posisjon som vises med en sirkel.



1 høyre utløserlås

2 venstre utløserlås

- 2 Bruk plastspissen for å skille bakdekslet fra skjermmrammen der du begynner med det optiske stasjonsområdet.

3 Løft bakdekslet av datamaskinen.



1 Plastspiss

2 bakdeksel

Sette på bakdekselet



ADVARSEL: Før du gjør arbeid inni datamaskin, les sikkerhetsinformasjonen som fulgte med datamaskinen , og følg trinnene i [Før du gjør noe inni datamaskinen](#). Etter at du har utført arbeid inni datamaskinen skal du følge instruksjonene i [Etter at du har utført arbeid i datamaskinen](#). Se hjemmesiden som gjelder etterlevelse av lovpålagte krav, på dell.com/regulatory_compliance.

Fremgangsmåte

- 1 Juster tappene på bakdekselet etter sporene på skjermmrammen, og trykk til bakdekselet klikker på plass.
- 2 Skyv utløserlåsene til låst posisjon.

Etter jobben

Sett på [stativenheten](#).

Fjerne høyttalerdekslet

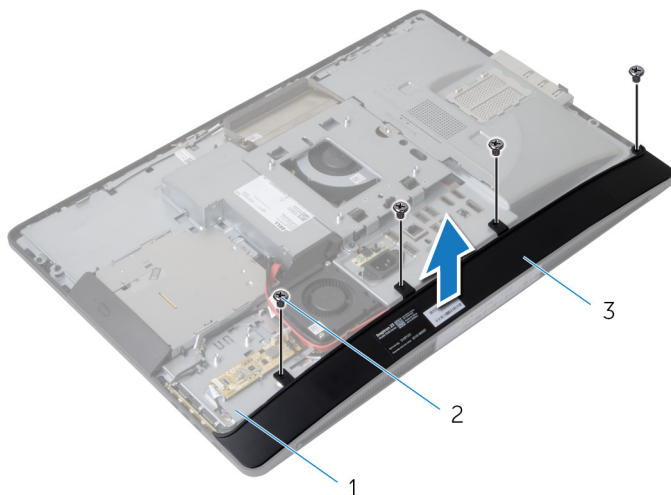
⚠ ADVARSEL: Før du gjør arbeid inni datamaskin, les sikkerhetsinformasjonen som fulgte med datamaskinen, og følg trinnene i [Før du gjør noe inni datamaskinen](#). Etter at du har utført arbeid inni datamaskinen skal du følge instruksjonene i [Etter at du har utført arbeid i datamaskinen](#). Se hjemmesiden som gjelder etterlevelse av lovpålagte krav, på dell.com/regulatory_compliance.

Før jobben

- 1 Ta av [stativenheten](#).
- 2 Ta av [bakdekselet](#).

Fremgangsmåte

- 1 Fjern skruene som fester høyttalerdekslet til skjermpanelsokkelen.
- 2 Løft høyttalerdekslet av datamaskinen.



- | | |
|---------------------|--------------|
| 1 skjermpanelsokkel | 2 skruer (4) |
| 3 høyttalerdeksel | |

Sette på igjen høyttalerdekslet



ADVARSEL: Før du gjør arbeid inni datamaskin, les sikkerhetsinformasjonen som fulgte med datamaskinen, og følg trinnene i [Før du gjør noe inni datamaskinen](#). Etter at du har utført arbeid inni datamaskinen skal du følge instruksjonene i [Etter at du har utført arbeid i datamaskinen](#). Se hjemmesiden som gjelder etterlevelse av lovpålagte krav, på dell.com/regulatory_compliance.

Fremgangsmåte

- 1 Juster skruehullene på høyttalerdekslet med skruehullene på skjermpanelsokkelen.
- 2 Sett inn skruene som fester høyttalerdekslet til skjermpanelsokkelen.

Etter jobben

- 1 Sett på [bakdekslet](#).
- 2 Sett på [stativenheten](#).

Ta av høyttalerne



ADVARSEL: Før du gjør arbeid inni datamaskin, les sikkerhetsinformasjonen som fulgte med datamaskinen, og følg trinnene i [Før du gjør noe inni datamaskinen](#). Etter at du har utført arbeid inni datamaskinen skal du følge instruksjonene i [Etter at du har utført arbeid i datamaskinen](#). Se hjemmesiden som gjelder etterlevelse av lovpålagte krav, på dell.com/regulatory_compliance.

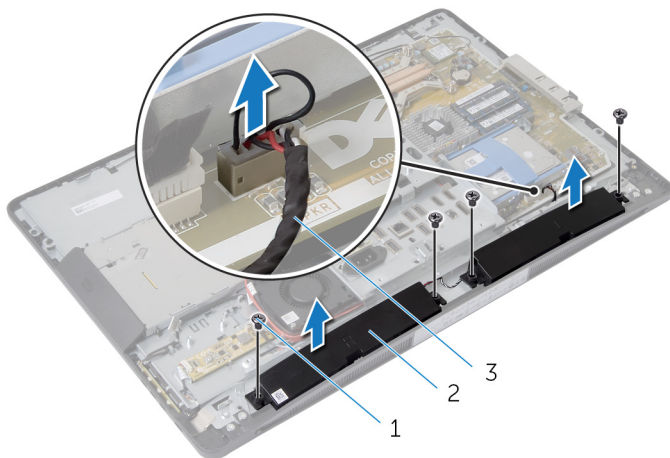
Før jobben

- 1 Ta av [stativenheten](#).
- 2 Ta av [bakdekselet](#).
- 3 Ta av [høyttalerdekselet](#).

Fremgangsmåte

- 1 Koble høyttalerkabelen fra hovedkortet.
- 2 Noter deg hvordan høyttalerkabelen er lagt, og fjern kablene forsiktig fra føringssporet.
- 3 Skru ut skruene som fester høyttalerne til skjermpanelfoten.

4 Løft høyttalerne av skjermpanelfoten.



1 skruer (4)

2 høyttalere (2)

3 høyttalerkabel

Sette inn høyttalerne



ADVARSEL: Før du gjør arbeid inni datamaskin, les sikkerhetsinformasjonen som fulgte med datamaskinen, og følg trinnene i [Før du gjør noe inni datamaskinen](#). Etter at du har utført arbeid inni datamaskinen skal du følge instruksjonene i [Etter at du har utført arbeid i datamaskinen](#). Se hjemmesiden som gjelder etterlevelse av lovpålagte krav, på dell.com/regulatory_compliance.

Fremgangsmåte

- 1 Juster skruehullene på høyttalerne etter skruehullene på skjermpanelsokkelen.
- 2 Skru inn skruene som fester høyttalerne til skjermpanelsokkelen.
- 3 Før høyttalerkablene gjennom føringssporet på skjermpanelsokkelen.
- 4 Koble høyttalerkabelen til hovedkortet.

Etter jobben

- 1 Sett på [høyttalerdekselet](#).
- 2 Sett på [bakdekselet](#).
- 3 Sett på [stativenheten](#).

Fjerne minnemodul(er)

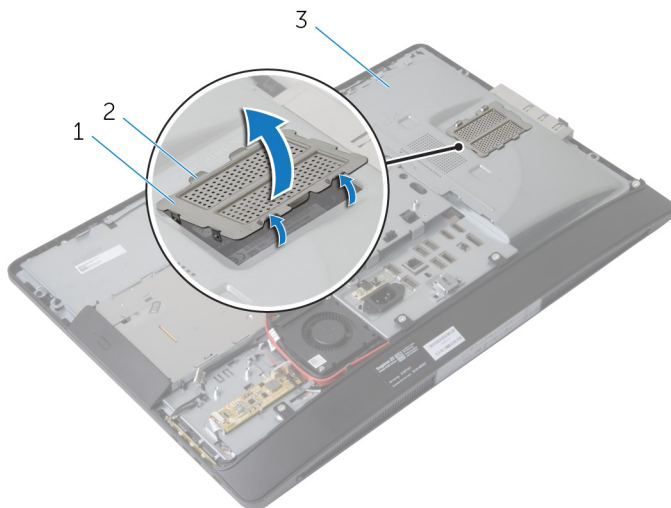
- ⚠ ADVARSEL:** Før du gjør arbeid inni datamaskin, les sikkerhetsinformasjonen som fulgte med datamaskinen, og følg trinnene i [Før du gjør noe inni datamaskinen](#). Etter at du har utført arbeid inni datamaskinen skal du følge instruksjonene i [Etter at du har utført arbeid i datamaskinen](#). Se hjemmesiden som gjelder etterlevelse av lovpålagte krav, på dell.com/regulatory_compliance.

Før jobben

- 1 Ta av [stativenheten](#).
- 2 Ta av [bakdekselet](#).

Fremgangsmåte

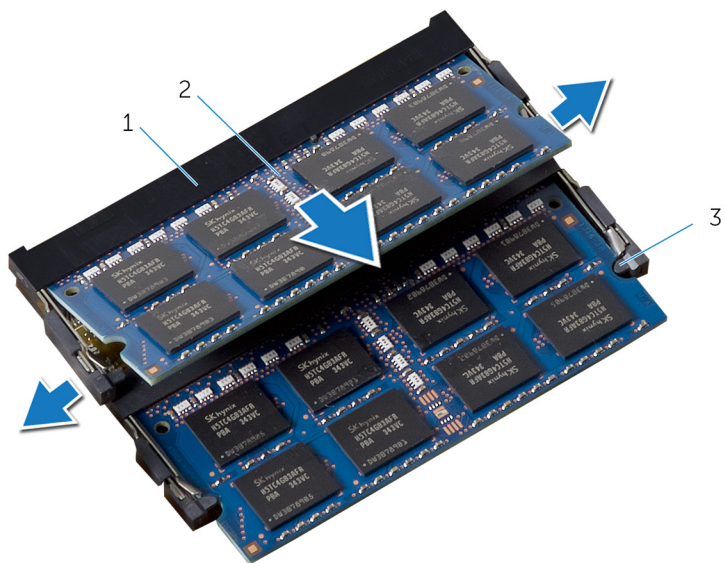
- 1 Bruk tappen for å trekke minnemodulskjoldet ut av hovedkortskjoldet.



- | | | | |
|---|------------------|---|------------|
| 1 | minnemodulskjold | 2 | tapper (6) |
| 3 | hovedkortskjold | | |

- 2 Bruk fingertuppene til å skille festeklipsene forsiktig fra hverandre på hver ende av minnemodulkontakten, helt til minnemodulen sprerter opp.

3 Ta minnemodulen ut av minnemodulkontakten.



1 minnemodulkontakt

2 minnemoduler (2)

3 festeklemmer (4)


Sette på plass minnemodul(er)

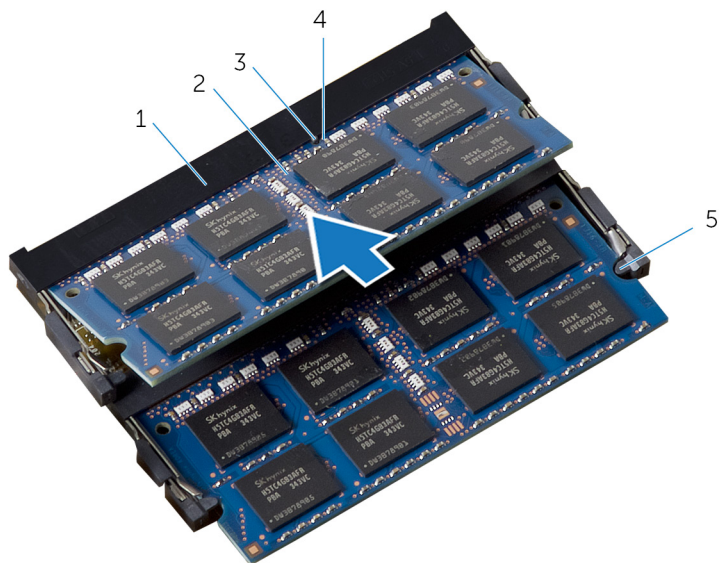


ADVARSEL: Før du gjør arbeid inni datamaskin, les sikkerhetsinformasjonen som fulgte med datamaskinen , og følg trinnene i [Før du gjør noe inni datamaskinen](#). Etter at du har utført arbeid inni datamaskinen skal du følge instruksjonene i [Etter at du har utført arbeid i datamaskinen](#). Se hjemmesiden som gjelder etterlevelse av lovpålagte krav, på dell.com/regulatory_compliance.

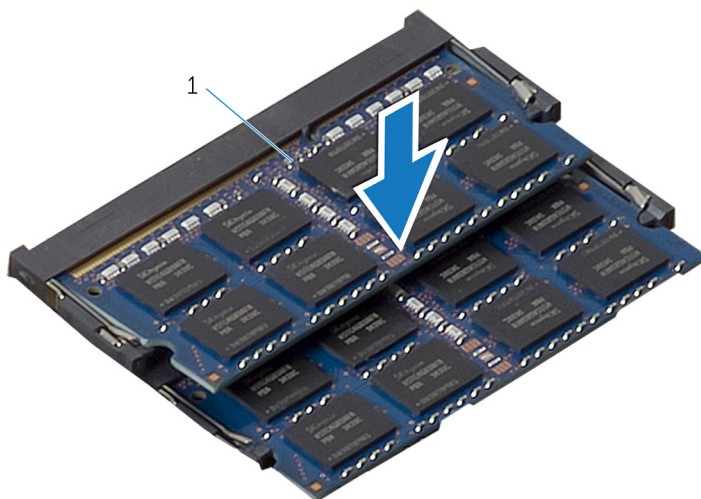
Fremgangsmåte

- 1 Juster hakket på minnemodulen etter tappet på minnemodulkontakten.
- 2 Sett minnemodulen inn i minnemodulkontakten, og trykk den ned til den klikker på plass.

 **MERK:** Hvis du ikke hører et klikk, må du ta ut minnemodulen og sette den inn på nytt.



- | | |
|---------------------|--------------------|
| 1 minnemodulkontakt | 2 minnemoduler (2) |
| 3 tapp | 4 hakk |
| 5 festeklemmer (4) | |



1 minnemoduler (2)

- 3 Skyv tappen på minnemodulskjoldet under tappene på hovedkortskjoldet til minnemodulskjoldet sitter på plass.

Etter jobben

- 1 Sett på [bakdekselet](#).
- 2 Sett på [stativenheten](#).

Ta av hovedkortskjoldet

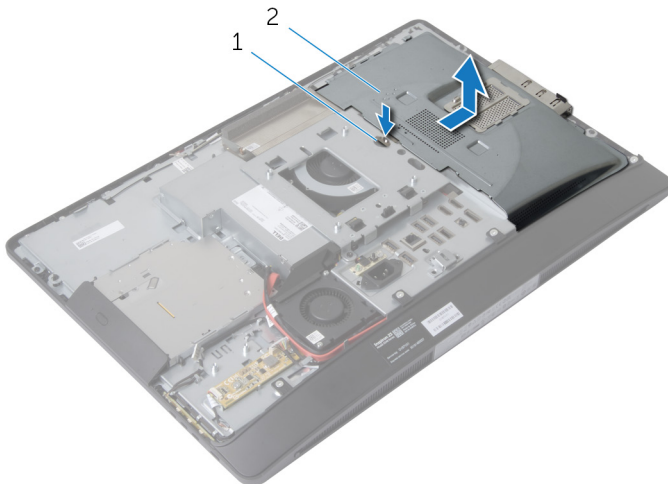
⚠ ADVARSEL: Før du gjør arbeid inni datamaskin, les sikkerhetsinformasjonen som fulgte med datamaskinen, og følg trinnene i [Før du gjør noe inni datamaskinen](#). Etter at du har utført arbeid inni datamaskinen skal du følge instruksjonene i [Etter at du har utført arbeid i datamaskinen](#). Se hjemmesiden som gjelder etterlevelse av lovpålagte krav, på dell.com/regulatory_compliance.

Før jobben

- 1 Ta av [stativenheten](#).
- 2 Ta av [bakdekselet](#).

Fremgangsmåte

- 1 Trykk ned festetappen, og skyv hovedkortskjoldet for å løsne det fra sporene på skjermpanelsokkelen.
- 2 Løft hovedkortskjoldet av datamaskinen.



1 festetapp

2 hovedkortskjold

Sette på hovedkortskjoldet



ADVARSEL: Før du gjør arbeid inni datamaskin, les sikkerhetsinformasjonen som fulgte med datamaskinen, og følg trinnene i [Før du gjør noe inni datamaskinen](#). Etter at du har utført arbeid inni datamaskinen skal du følge instruksjonene i [Etter at du har utført arbeid i datamaskinen](#). Se hjemmesiden som gjelder etterlevelse av lovpålagte krav, på dell.com/regulatory_compliance.

Fremgangsmåte

- 1 Juster og plasser hovedkortskjoldet på skjermpanelsokkelen.
- 2 Skyv tappen på hovedkortskjoldet i sporene på skjermpanelsokkel til det klikker på plass.

Etter jobben

- 1 Sett på [bakdekselet](#).
- 2 Sett på [stativenheten](#).

Ta ut harddisken



ADVARSEL: Før du gjør arbeid inni datamaskin, les sikkerhetsinformasjonen som fulgte med datamaskinen, og følg trinnene i [Før du gjør noe inni datamaskinen](#). Etter at du har utført arbeid inni datamaskinen skal du følge instruksjonene i [Etter at du har utført arbeid i datamaskinen](#). Se hjemmesiden som gjelder etterlevelse av lovpålagte krav, på dell.com/regulatory_compliance.



FORSIKTIG: Harddisker er skjøre. Vær forsiktig når du håndterer harddisken.



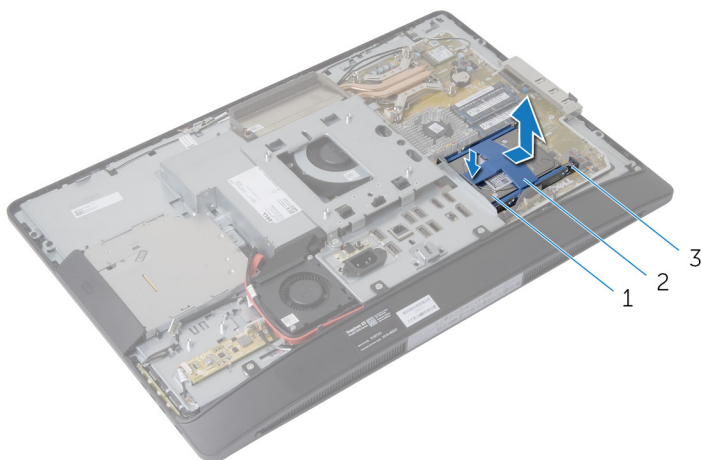
FORSIKTIG: For å unngå tap av data må du ikke ta ut harddisken mens datamaskinen er slått på eller i hvilemodus.

Før jobben

- 1 Ta av [stativenheten](#).
- 2 Ta av [bakdekselet](#).
- 3 Ta av [hovedkortskjoldet](#).

Fremgangsmåte

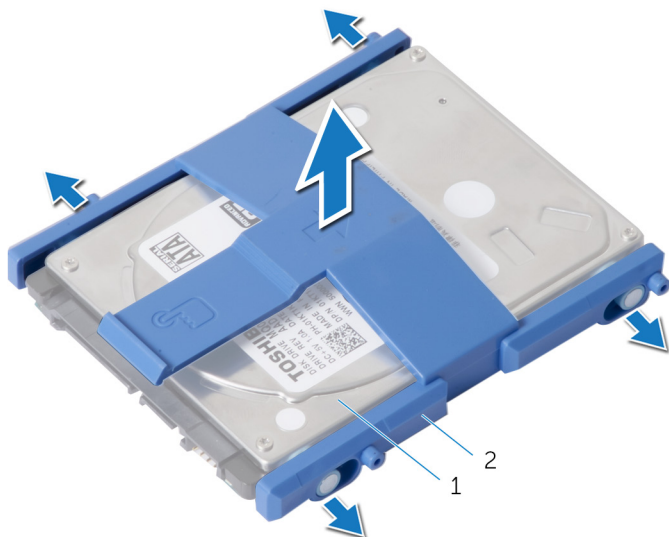
- 1 Trykk ned på harddiskbraketten, og skyv harddiskenheten for å løsne den fra harddiskbraketten.
- 2 Løft harddiskenheten ut av harddiskbraketten.



- 1 harddiskenhet
- 3 harddiskramme

- 2 harddiskbrakett

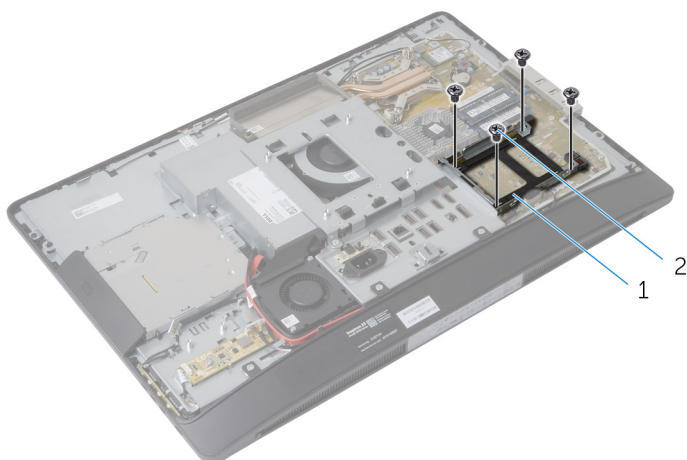
- 3 Løft harddiskbraketten forsiktig ut av harddisken.



1 harddisk

2 harddiskbrakett


- 4 Fjern skruene som fester harddiskbraketten til hovedkortet.
5 Løft harddiskbraketten ut av hovedkortet.



1 harddiskramme

2 skruer (4)

Sette inn harddisken

 **ADVARSEL:** Før du gjør arbeid inni datamaskin, les sikkerhetsinformasjonen som fulgte med datamaskinen, og følg trinnene i [Før du gjør noe inni datamaskinen](#). Etter at du har utført arbeid inni datamaskinen skal du følge instruksjonene i [Etter at du har utført arbeid i datamaskinen](#). Se hjemmesiden som gjelder etterlevelse av lovpålagte krav, på dell.com/regulatory_compliance.

 **FORSIKTIG:** Harddisker er skjøre. Vær forsiktig når du håndterer harddisken.

Fremgangsmåte

- 1 Juster skruehullene på harddiskrammen etter skruehullene på hovedkortet.
- 2 Skru inn skruene som fester harddiskrammen til hovedkortet.
- 3 Sett på harddiskbraketten for å feste harddisken.
- 4 Juster tappene på harddiskrammen etter sporene på harddiskrammen.
- 5 Skyv harddiskheten inn i harddiskrammen helt til den klikker på plass.

Etter jobben

- 1 Sett på [hovedkortskjoldet](#).
- 2 Sett på [bakdekselet](#).
- 3 Sett på [stativenheten](#).

Ta av VESA-monteringsbraketten



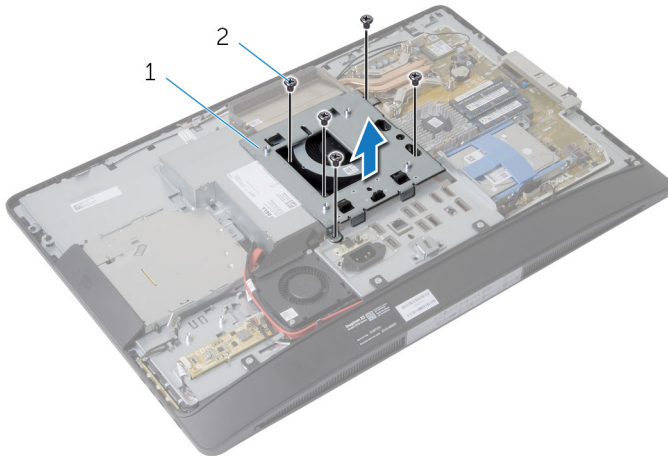
ADVARSEL: Før du gjør arbeid inni datamaskin, les sikkerhetsinformasjonen som fulgte med datamaskinen, og følg trinnene i [Før du gjør noe inni datamaskinen](#). Etter at du har utført arbeid inni datamaskinen skal du følge instruksjonene i [Etter at du har utført arbeid i datamaskinen](#). Se hjemmesiden som gjelder etterlevelse av lovpålagte krav, på dell.com/regulatory_compliance.

Før jobben

- 1 Ta av [stativenheten](#).
- 2 Ta av [bakdekselet](#).
- 3 Ta av [hovedkortskjoldet](#).

Fremgangsmåte

- 1 Skru ut skruene som fester VESA-monteringsbraketten til skjermpanelsokkelen.
- 2 Løft VESA-monteringsbraketten av skjermpanelsokkelen.



- 1 VESA-monteringsbrakett 2 skruer (5)

Sette på VESA-monteringsbraketten



ADVARSEL: Før du gjør arbeid inni datamaskin, les sikkerhetsinformasjonen som fulgte med datamaskinen, og følg trinnene i [Før du gjør noe inni datamaskinen](#). Etter at du har utført arbeid inni datamaskinen skal du følge instruksjonene i [Etter at du har utført arbeid i datamaskinen](#). Se hjemmesiden som gjelder etterlevelse av lovpålagte krav, på dell.com/regulatory_compliance.

Fremgangsmåte

- 1 Juster skruehullene på VESA-monteringsbraketten etter skruehullene på skjermpannelsokkelen.
- 2 Skru inn skruene som fester VESA-monteringsbraketten til skjermpannelsokkelen.

Etter jobben

- 1 Sett inn [hovedkortskjoldet](#).
- 2 Sett på [bakdekselet](#).
- 3 Sett på [stativenheten](#).

Fjerne kontrollknappkortet



ADVARSEL: Før du gjør arbeid inni datamaskin, les sikkerhetsinformasjonen som fulgte med datamaskinen, og følg trinnene i [Før du gjør noe inni datamaskinen](#). Etter at du har utført arbeid inni datamaskinen skal du følge instruksjonene i [Etter at du har utført arbeid i datamaskinen](#). Se hjemmesiden som gjelder etterlevelse av lovpålagte krav, på dell.com/regulatory_compliance.

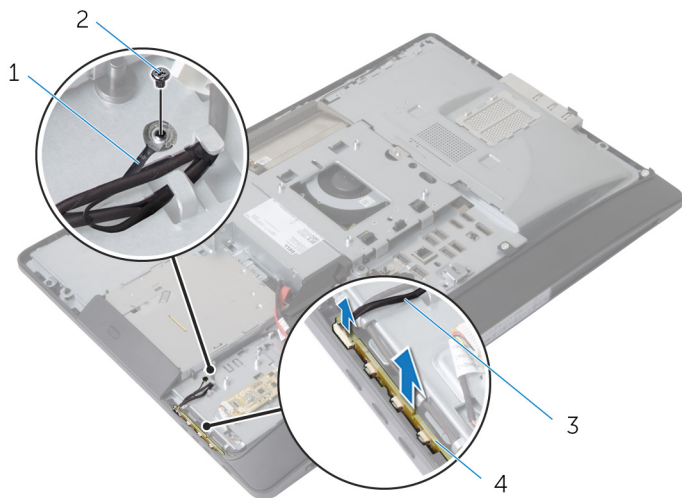
Før jobben

- 1 Ta av [stativenheten](#).
- 2 Ta av [bakdekselet](#).

Fremgangsmåte

- 1 Skru ut skruen som kobler jordingskabelen til skjermpanelsokkelen.
- 2 Press forsiktig, og løft kontrollknappkortet bort fra skjermrammen.

3 Koble kontrollknappkort-kabelen fra koblingen på kontrollknappkortet.



1 jordingskabel

2 skrue

3 kabel til kontrollknappkortet

4 kontrollknappkort

Sette inn kontrollknappkortet



ADVARSEL: Før du gjør arbeid inni datamaskin, les sikkerhetsinformasjonen som fulgte med datamaskinen, og følg trinnene i [Før du gjør noe inni datamaskinen](#). Etter at du har utført arbeid inni datamaskinen skal du følge instruksjonene i [Etter at du har utført arbeid i datamaskinen](#). Se hjemmesiden som gjelder etterlevelse av lovpålagte krav, på dell.com/regulatory_compliance.

Fremgangsmåte

- 1 Koble kabelen til kontrollknappkortet til kontakten på kontrollknappkortet.
- 2 Sett inn kontrollknappkortet i sporet på skjermrammen.
- 3 Juster skruehullet på jordingskabelen med skruehullet på skjermpanelsokkelen.
- 4 Skru inn skruen som fester jordingskabelen til skjermpanelsokkelen.

Etter jobben

- 1 Sett på [bakdekselet](#).
- 2 Sett på [stativenheten](#).

Ta ut omformerkortet



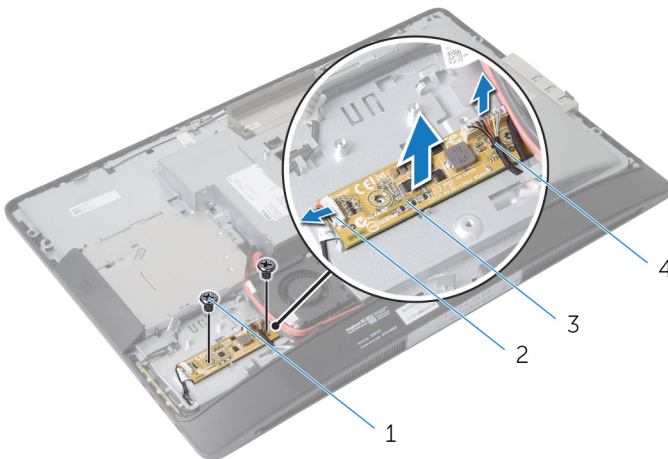
ADVARSEL: Før du gjør arbeid inni datamaskin, les sikkerhetsinformasjonen som fulgte med datamaskinen, og følg trinnene i [Før du gjør noe inni datamaskinen](#). Etter at du har utført arbeid inni datamaskinen skal du følge instruksjonene i [Etter at du har utført arbeid i datamaskinen](#). Se hjemmesiden som gjelder etterlevelse av lovpålagte krav, på dell.com/regulatory_compliance.

Før jobben

- 1 Ta av [stativenheten](#).
- 2 Ta av [bakdekselet](#).

Fremgangsmåte

- 1 Koble omformerkortkabelen og skjermbaklyskabelen fra kontaktene på omformerkortet.
- 2 Fjern skruene som fester omformerkortet til skjermpanelsokkelen.
- 3 Løft omformerkortet av skjermpanelsokkelen.



- | | | | |
|---|--------------|---|------------------------------|
| 1 | skruer (2) | 2 | skjermens bakkelysningskabel |
| 3 | omformerkort | 4 | kabel til omformerkortet |

Sette inn omformerkortet



ADVARSEL: Før du gjør arbeid inni datamaskin, les sikkerhetsinformasjonen som fulgte med datamaskinen, og følg trinnene i [Før du gjør noe inni datamaskinen](#). Etter at du har utført arbeid inni datamaskinen skal du følge instruksjonene i [Etter at du har utført arbeid i datamaskinen](#). Se hjemmesiden som gjelder etterlevelse av lovpålagte krav, på dell.com/regulatory_compliance.

Fremgangsmåte

- 1 Juster skruehullene på omformerkortet med skruehullene på skjermpanelsokkelen.
- 2 Sett inn skruene som fester omformerkortet til skjermpanelsokkelen.
- 3 Koble omformerkortkabelen og skjermbaklyskabelen til kontaktene på omformerkortet.

Etter jobben

- 1 Sett på [bakdekselet](#).
- 2 Sett på [stativenheten](#).

Fjerne det diagnostiske kortet i forbindelse med strømforsyning



ADVARSEL: Før du gjør arbeid inni datamaskin, les sikkerhetsinformasjonen som fulgte med datamaskinen , og følg trinnene i [Før du gjør noe inni datamaskinen](#). Etter at du har utført arbeid inni datamaskinen skal du følge instruksjonene i [Etter at du har utført arbeid i datamaskinen](#). Se hjemmesiden som gjelder etterlevelse av lovpålagte krav, på dell.com/regulatory_compliance.

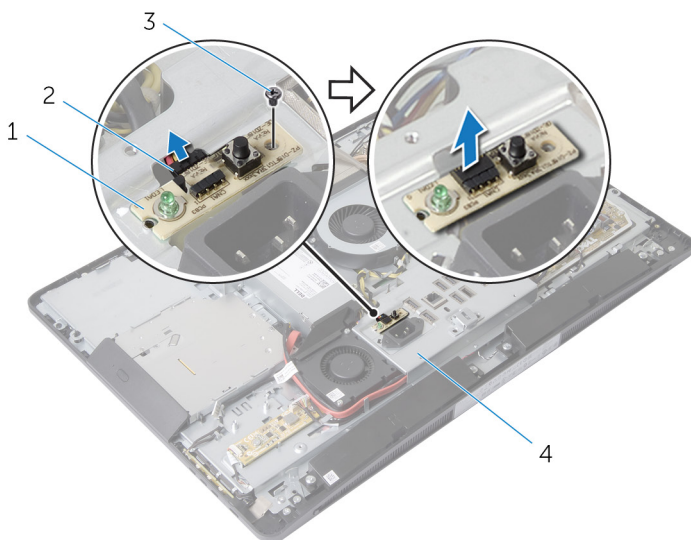
Før jobben

- 1 Ta av [stativenheten](#).
- 2 Ta av [bakdekselet](#).
- 3 Ta av [hovedkortskjoldet](#).
- 4 Ta av [VESA-monteringsbraketten](#).

Fremgangsmåte

- 1 Koble fra kabelen til det diagnostiske kortet i forbindelse med strømforsyning, fra det diagnostiske kortet i forbindelse med strømforsyning.
- 2 Fjern skruen som fester det diagnostiske kortet i forbindelse med strømforsyning, til I/U-braketten.

- 3 Løft det diagnostiske kortet i forbindelse med strømforsyning, av I/U-braketten.



1 diagnostisk kort i forbindelse med strømforsyning

2 kabel til diagnostisk kort i forbindelse med strømforsyning

3 skrue

4 I/U-brakett

Sette inn det diagnostiske kortet i forbindelse med strømforsyning



ADVARSEL: Før du gjør arbeid inni datamaskin, les sikkerhetsinformasjonen som fulgte med datamaskinen, og følg trinnene i [Før du gjør noe inni datamaskinen](#). Etter at du har utført arbeid inni datamaskinen skal du følge instruksjonene i [Etter at du har utført arbeid i datamaskinen](#). Se hjemmesiden som gjelder etterlevelse av lovpålagte krav, på dell.com/regulatory_compliance.

Fremgangsmåte

- 1 Koble kabelen til det diagnostiske kortet i forbindelse med strømforsyning, til kontakten på det diagnostiske kortet i forbindelse med strømforsyning.
- 2 Juster skruetaket på det diagnostiske kortet i forbindelse med skruetaket, på I/U-braketten.
- 3 Skru inn skruene som fester det diagnostiske kortet i forbindelse med strømforsyning, til I/U-braketten.

Etter jobben

- 1 Sett på [VESA-monteringsbraketten](#).
- 2 Sett på [hovedkortskjoldet](#).
- 3 Sett på [bakdekselet](#).
- 4 Sett på [stativenheten](#).

Ta ut mikrofonen



ADVARSEL: Før du gjør arbeid inni datamaskin, les sikkerhetsinformasjonen som fulgte med datamaskinen, og følg trinnene i [Før du gjør noe inni datamaskinen](#). Etter at du har utført arbeid inni datamaskinen skal du følge instruksjonene i [Etter at du har utført arbeid i datamaskinen](#). Se hjemmesiden som gjelder etterlevelse av lovpålagte krav, på dell.com/regulatory_compliance.

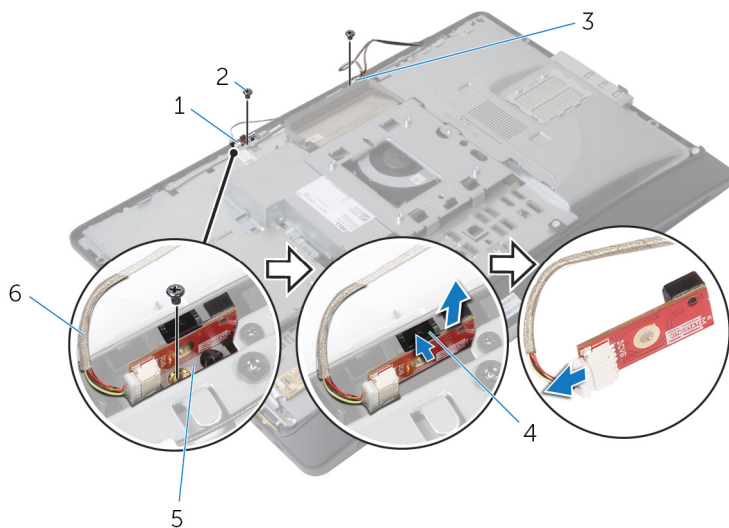
Før jobben

- 1 Ta av [stativenheten](#).
- 2 Ta av [bakdekselet](#).

Fremgangsmåte

- 1 Fjern skruene som fester mikrofonbraketten til mikrofonene.
- 2 Løft mikrobrakettene av skjermrammen.
- 3 Trykk på festetappen for å løfte mikrofonene ut av sporene på skjermrammen.

4 Koble mikrofonkablene fra mikrofonene.



- 1 høyre mikrofon
- 3 venstre mikrofon
- 5 mikrofonbraketter (2)

- 2 skruer (2)
- 4 festetapper (2)
- 6 mikrofonkabler (2)

Sette inn mikrofonen



ADVARSEL: Før du gjør arbeid inni datamaskin, les sikkerhetsinformasjonen som fulgte med datamaskinen, og følg trinnene i [Før du gjør noe inni datamaskinen](#). Etter at du har utført arbeid inni datamaskinen skal du følge instruksjonene i [Etter at du har utført arbeid i datamaskinen](#). Se hjemmesiden som gjelder etterlevelse av lovpålagte krav, på dell.com/regulatory_compliance.

Fremgangsmåte

- 1 Koble mikrofonkablene til mikrofonene.
- 2 Skyv mikrofonene i sporene på skjermrammen, og sørg for at festetappene er på plass.
- 3 Juster skruehullene på mikrofonbrakettene etter skruehullene på skjermrammen.
- 4 Sett inn skruene som fester mikrofonbrakettene til mikrofonene.

Etter jobben

- 1 Sett på [bakdekselet](#).
- 2 Sett på [stativenheten](#).

Ta ut trådløskortet

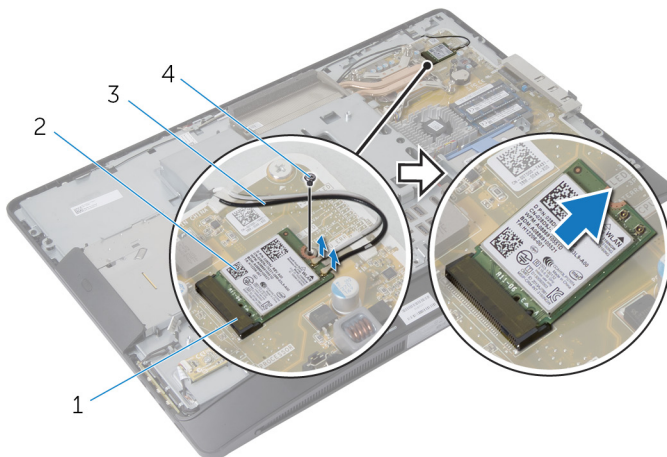
⚠ ADVARSEL: Før du gjør arbeid inni datamaskin, les sikkerhetsinformasjonen som fulgte med datamaskinen, og følg trinnene i [Før du gjør noe inni datamaskinen](#). Etter at du har utført arbeid inni datamaskinen skal du følge instruksjonene i [Etter at du har utført arbeid i datamaskinen](#). Se hjemmesiden som gjelder etterlevelse av lovpålagte krav, på dell.com/regulatory_compliance.

Før jobben

- 1 Ta av [stativenheten](#).
- 2 Ta av [bakdekselet](#).
- 3 Ta av [hovedkortskjoldet](#).


Fremgangsmåte

- 1 Koble antennekablene fra kontaktene på det trådløse kortet.
- 2 Skru ut skruen som fester det trådløse kortet til hovedkortet.
- 3 Skyv og ta det trådløse kortet ut av Mini Card-sporet på hovedkortet.



- | | | | |
|---|----------------|---|-------------|
| 1 | Mini Card-spor | 2 | trådløskort |
| 3 | antennekabler | 4 | skrue |

Sette inn trådløskortet

 **ADVARSEL:** Før du gjør arbeid inni datamaskin, les sikkerhetsinformasjonen som fulgte med datamaskinen, og følg trinnene i [Før du gjør noe inni datamaskinen](#). Etter at du har utført arbeid inni datamaskinen skal du følge instruksjonene i [Etter at du har utført arbeid i datamaskinen](#). Se hjemmesiden som gjelder etterlevelse av lovpålagte krav, på dell.com/regulatory_compliance.

Fremgangsmåte

- 1 Juster hakket på trådløskortet etter tappen på mini-card-sporet.
- 2 Sett det trådløse kortet ned i mini-card-kontakten i en vinkel.
- 3 Trykk den andre enden av trådløskortet ned, og skru inn skruen som fester trådløskortet til hovedkortet.
- 4 Koble antennekablene til det trådløskortet.

Tabellen nedenfor viser fargeplanen for antennekablene til trådløskortet datamaskinen støtter.

Kontakter på det trådløskortet	Farge antennekabel
Hoved (hvit trekant)	Hvit
Tillegg (svart trekant)	Svart

Etter jobben

- 1 Sett på [hovedkortskjoldet](#).
- 2 Sett på [bakdekselet](#).
- 3 Sett på [stativhøheten](#).

Ta ut klokkebatteriet



ADVARSEL: Før du gjør arbeid inni datamaskin, les sikkerhetsinformasjonen som fulgte med datamaskinen, og følg trinnene i [Før du gjør noe inni datamaskinen](#). Etter at du har utført arbeid inni datamaskinen skal du følge instruksjonene i [Etter at du har utført arbeid i datamaskinen](#). Se hjemmesiden som gjelder etterlevelse av lovpålagte krav, på dell.com/regulatory_compliance.



FORSIKTIG: Når du tar ut klokkebatteriet, blir BIOS-innstillingene tilbakestilt til standardverdiene. Det anbefales at du noterer ned BIOS-innstillingene før du tar ut klokkebatteriet.

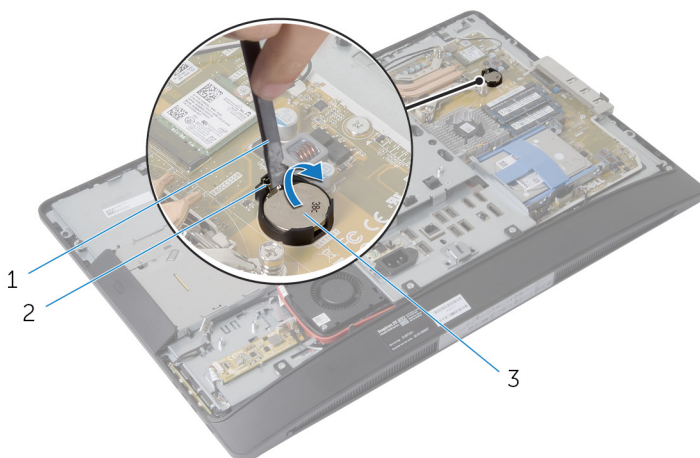
Før jobben

- 1 Sett på [stativenheten](#).
- 2 Sett på [bakdekselet](#).
- 3 Sett inn [hovedkortsjoldet](#).

Fremgangsmåte

⚠ FORSIKTIG: Når du tar ut klokkebatteriet, blir BIOS-innstillingene tilbakestilt til standardverdiene. Det anbefales at du noterer ned BIOS-innstillingene før du tar ut klokkebatteriet.

- 1 Plasser klokkebatterisokkelen på hovedkortet. Se [Hovedkortkomponenter](#).
- 2 Bruk plastspissen for å trykke festeklippet bort fra klokkebatteriet til batteriet spretter ut.



1 Plastspiss

2 festeklips

3 klokkebatteri

Sette inn klokkebatteriet



ADVARSEL: Før du gjør arbeid inni datamaskin, les sikkerhetsinformasjonen som fulgte med datamaskinen, og følg trinnene i [Før du gjør noe inni datamaskinen](#). Etter at du har utført arbeid inni datamaskinen skal du følge instruksjonene i [Etter at du har utført arbeid i datamaskinen](#). Se hjemmesiden som gjelder etterlevelse av lovpålagte krav, på dell.com/regulatory_compliance.

Fremgangsmåte

Sett klokkebatteriet inn i batteristøpslet med den positive siden oppover, og trykk batteriet ned på plass.

Etter jobben

- 1 Sett på [hovedkortskjoldet](#).
- 2 Sett på [bakdekselet](#).
- 3 Sett på [stativenheten](#).

Fjerne I/U-braketten



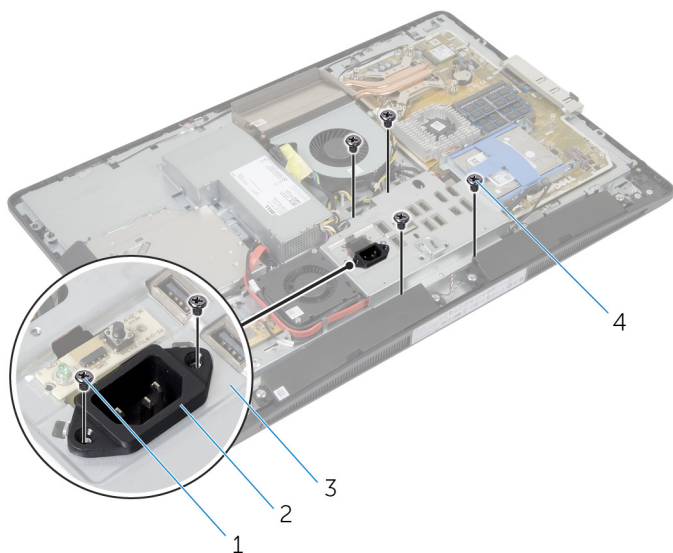
ADVARSEL: Før du gjør arbeid inni datamaskin, les sikkerhetsinformasjonen som fulgte med datamaskinen , og følg trinnene i [Før du gjør noe inni datamaskinen](#). Etter at du har utført arbeid inni datamaskinen skal du følge instruksjonene i [Etter at du har utført arbeid i datamaskinen](#). Se hjemmesiden som gjelder etterlevelse av lovpålagte krav, på dell.com/regulatory_compliance.

Før jobben

- 1 Ta av [stativenheten](#).
- 2 Ta av [bakdekselet](#).
- 3 Ta av [hovedkortskjoldet](#).
- 4 Ta av [VESA-monteringsbraketten](#).
- 5 Ta ut [det diagnostiske kortet i forbindelse med strømforsyning](#).

Fremgangsmåte

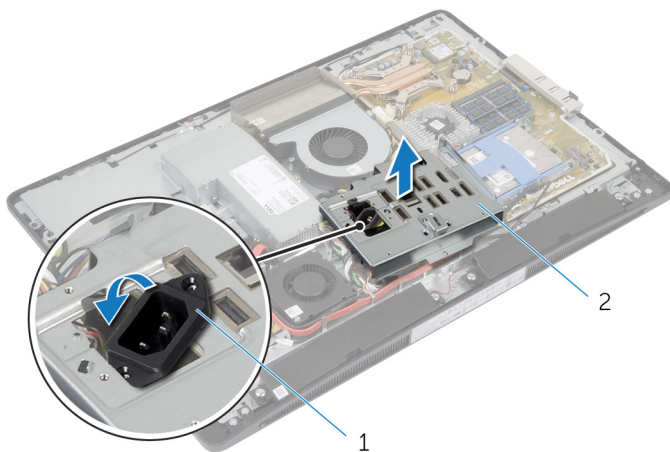
- 1 Skru ut skruene som fester strømporten til I/U-braketten.
- 2 Skru ut skruene som fester I/U-braketten til skjermpanelsokkelen.



- | | | | |
|---|---------------------|---|-----------------------|
| 1 | strømportskruer (2) | 2 | strømport |
| 3 | I/U-brakett | 4 | I/O-brakettskruer (4) |

- 3 Løft I/U-braketten litt, og skyv strømporten gjennom I/U-braketten.


4 Løft I/U-braketten av skjermpanelsokkelen.



1 strømport

2 I/U-brakett

Sette på I/U-braketten

 **ADVARSEL:** Før du gjør arbeid inni datamaskin, les sikkerhetsinformasjonen som fulgte med datamaskinen, og følg trinnene i [Før du gjør noe inni datamaskinen](#). Etter at du har utført arbeid inni datamaskinen skal du følge instruksjonene i [Etter at du har utført arbeid i datamaskinen](#). Se hjemmesiden som gjelder etterlevelse av lovpålagte krav, på dell.com/regulatory_compliance.

Fremgangsmåte

- 1 Skyv strømporten gjennom I/U-braketten.
- 2 Juster skruehullene på I/U-kortet etter skruehullene på skjermpanelsokkelen.
- 3 Skru inn skruene som fester I/U-braketten til skjermpanelsokkelen.
- 4 Juster skruehullene på strømporten etter skruehullene på I/U-braketten.
- 5 Skru inn skruene som fester strømporten til I/U-braketten.

Etter jobben

- 1 Sett i [det diagnostiske kortet i forbindelse smed strømforsyning](#).
- 2 Sett på [VESA-monteringsbraketten](#).
- 3 Sett på [hovedkortskjoldet](#).
- 4 Sett på [bakdekselet](#).
- 5 Sett på [stativenheten](#).

Ta ut den optiske stasjonen



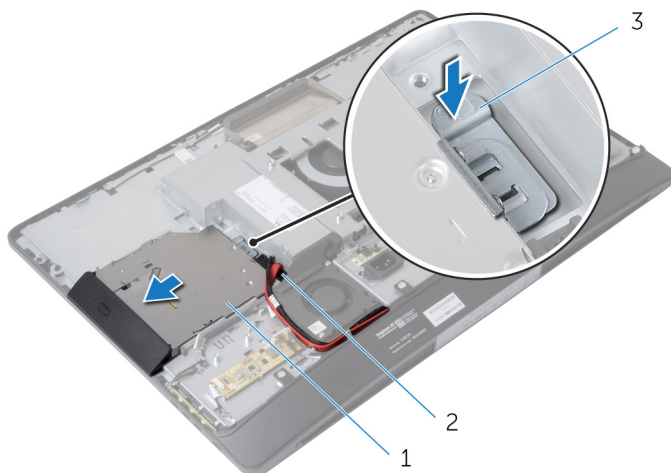
ADVARSEL: Før du gjør arbeid inni datamaskin, les sikkerhetsinformasjonen som fulgte med datamaskinen , og følg trinnene i [Før du gjør noe inni datamaskinen](#). Etter at du har utført arbeid inni datamaskinen skal du følge instruksjonene i [Etter at du har utført arbeid i datamaskinen](#). Se hjemmesiden som gjelder etterlevelse av lovpålagte krav, på dell.com/regulatory_compliance.

Før jobben

- 1 Ta av [stativenheten](#).
- 2 Ta av [bakdekselet](#).
- 3 Ta av [hovedkortskjoldet](#).
- 4 Ta av [VESA-monteringsbraketten](#).
- 5 Ta ut [det diagnostiske kortet i forbindelse med strømforsyning](#).
- 6 Ta ut [I/U-braketten](#).

Fremgangsmåte

- 1 Trykk ned festetappen, og skyv den optiske stasjonsenheten for å løsne den fra mellomstykket.



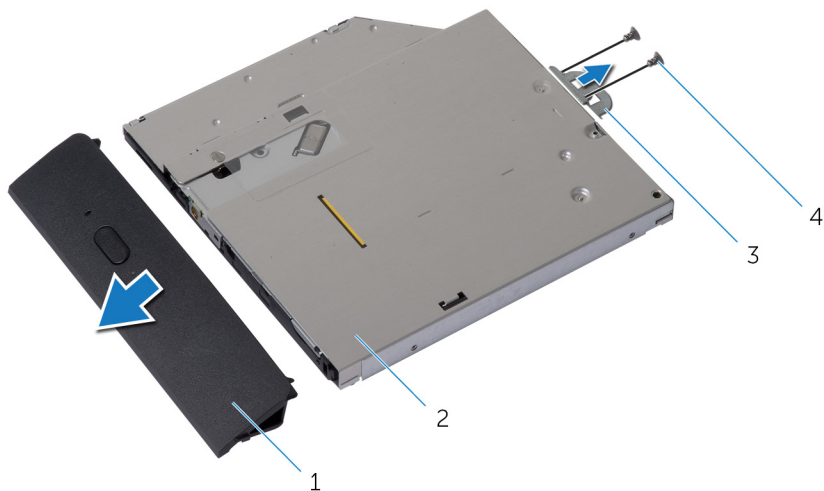
1 optisk stasjonsenhet

2 mellomstykke

3 festetapp

- 2 Drei den optiske stasjonsrammen oppover for å løsne den fra den optiske stasjonen.
- 3 Skru ut skruene som fester braketten til den optiske stasjonen fra den optiske stasjonen.

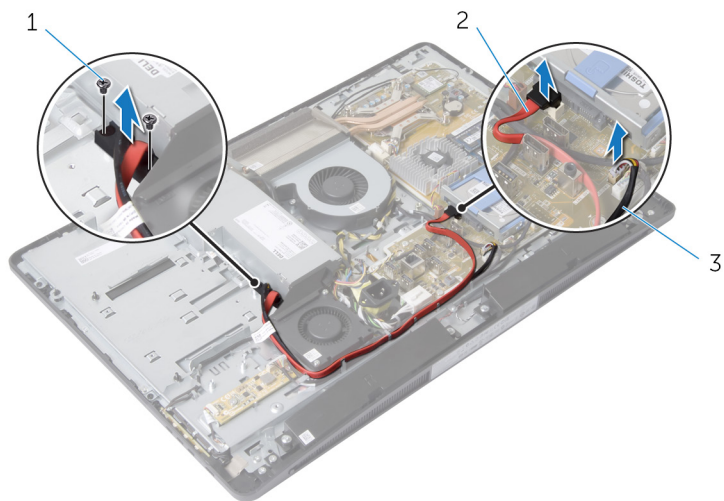
- 4 Fjern den optiske stasjonsbraketten fra den optiske stasjonen.



- | | | | |
|---|----------------------------|---|----------------|
| 1 | ramme på optisk stasjon | 2 | optisk stasjon |
| 3 | brakett til optisk stasjon | 4 | skruer (2) |

- 5 Koble strøm- og datakabelen fra hovedkortet.
6 Skru ut skruene som fester mellomstykket til skjermpannelsokkelen.
7 Ta strøm kabelen og datakabelen ut av kabelføringen på skjermpannelsokkelen.

8 Løft mellomstykket av skjermpanelsokkelen.



1 skruer (2)

2 datakabel

3 strømkabel

Sette inn den optiske stasjonen



ADVARSEL: Før du gjør arbeid inni datamaskin, les sikkerhetsinformasjonen som fulgte med datamaskinen, og følg trinnene i [Før du gjør noe inni datamaskinen](#). Etter at du har utført arbeid inni datamaskinen skal du følge instruksjonene i [Etter at du har utført arbeid i datamaskinen](#). Se hjemmesiden som gjelder etterlevelse av lovpålagte krav, på dell.com/regulatory_compliance.

Fremgangsmåte

- 1 Før strømkabelen og datakabelen gjennom føringssporene på skjermpannelsokkelen.
- 2 Juster skru hullene på mellomstykket etter skru hullene på skjermpannelsokkelen.
- 3 Skru inn skruene som fester innkoblingen til skjermpannelsokkelen.
- 4 Koble strømledningen og datakablene til hovedkortet.
- 5 Juster skru hullene på den optiske stasjonsbraketten etter skru hullene på den optiske stasjonen.
- 6 Skru inn skruene som fester braketten til den optiske stasjonen til den optiske stasjonen.
- 7 Juster tappene på stasjonsrammen etter sporene på den optiske stasjonen, og klikk den på plass.
- 8 Skyv den optiske stasjonen inn i stasjonsbrønnen til den sitter riktig på plass.

Etter jobben

- 1 Sett på [I/U-braketten](#).
- 2 Sett inn [det diagnostiske kortet i forbindelse med strømforsyning](#).
- 3 Sett på [VESA-monteringsbraketten](#).
- 4 Sett på [hovedkortsjoldet](#).
- 5 Sett på [bakdekselet](#).
- 6 Sett på [stativenheten](#).

Ta ut strømforsyningsviften



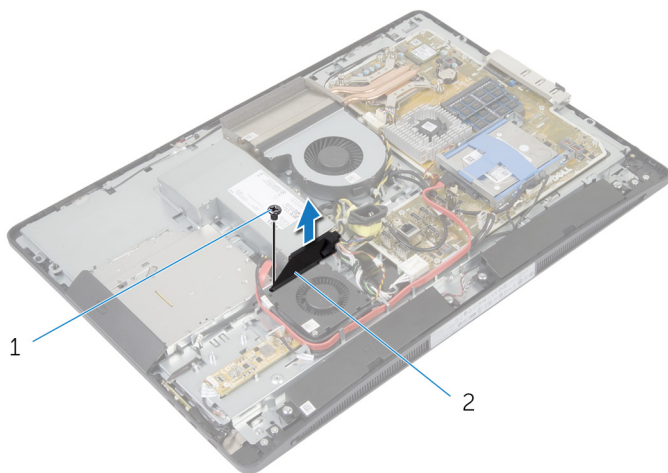
ADVARSEL: Før du gjør arbeid inni datamaskin, les sikkerhetsinformasjonen som fulgte med datamaskinen, og følg trinnene i [Før du gjør noe inni datamaskinen](#). Etter at du har utført arbeid inni datamaskinen skal du følge instruksjonene i [Etter at du har utført arbeid i datamaskinen](#). Se hjemmesiden som gjelder etterlevelse av lovpålagte krav, på dell.com/regulatory_compliance.

Før jobben

- 1 Ta av [stativenheten](#).
- 2 Ta av [bakdekselet](#).
- 3 Ta av [hovedkortskjoldet](#).
- 4 Ta av [VESA-monteringsbraketten](#).
- 5 Ta ut [det diagnostiske kortet i forbindelse med strømforsyning](#).
- 6 Ta ut [I/U-kortet](#).

Fremgangsmåte

- 1 Skru ut skruen som fester strømfor­syningsviftebrak­etten til skjermpanelsok­kelen.
- 2 Løft strømfor­syningsviftebrak­etten av skjermpanelsok­kelen.

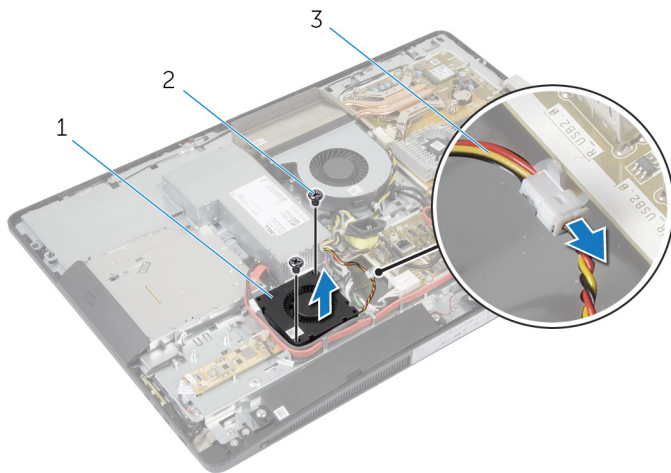


1 skru

2 strømfor­syningsviftebrak­et
t

- 3 Koble kabe­len til strømfor­syningskabe­len fra strømfor­syningsenhe­ten.

- 4 Skru ut skruene som fester strømforsyningsviften til skjermpanelsokkelen.



1 strømforsyningsvifte

2 skruer (2)

3 strømforsyningsviftekabel

Sette inn strømfor­syningsviften



ADVARSEL: Før du gjør arbeid inni datamaskin, les sikkerhetsinformasjonen som fulgte med datamaskinen, og følg trinnene i [Før du gjør noe inni datamaskinen](#). Etter at du har utført arbeid inni datamaskinen skal du følge instruksjonene i [Etter at du har utført arbeid i datamaskinen](#). Se hjemmesiden som gjelder etterlevelse av lovpålagte krav, på dell.com/regulatory_compliance.

Fremgangsmåte

- 1 Koble kabelen til strømfor­syningsviften til strømfor­syningsenheten.
- 2 Juster skru­ehullene på strømfor­syningsviften etter skru­ehullene på skjermpanel­so­kkelen.
- 3 Skru inn skruene som fester strømfor­syningsviften til skjermpanel­so­kkelen.
- 4 Juster skru­ehullene på strømfor­syningsviftebrak­ketten etter skru­ehullene på skjermpanel­so­kkelen.
- 5 Skru inn skruen som fester strømfor­syningsviftebrak­ketten til skjermpanel­so­kkelen.

Etter jobben

- 1 Sett på [I/U-brak­ketten](#).
- 2 Sett inn [det diag­nostiske kortet i forbindelse med strømfor­syning](#).
- 3 Sett på [VESA-monteringsbrak­ketten](#).
- 4 Sett på [hovedkorts­kjoldet](#).
- 5 Sett på [bak­dekselet](#).
- 6 Sett på [stativ­enheten](#).

Ta ut strømforsyningsenheten



ADVARSEL: Før du gjør arbeid inni datamaskin, les sikkerhetsinformasjonen som fulgte med datamaskinen, og følg trinnene i [Før du gjør noe inni datamaskinen](#). Etter at du har utført arbeid inni datamaskinen skal du følge instruksjonene i [Etter at du har utført arbeid i datamaskinen](#). Se hjemmesiden som gjelder etterlevelse av lovpålagte krav, på dell.com/regulatory_compliance.

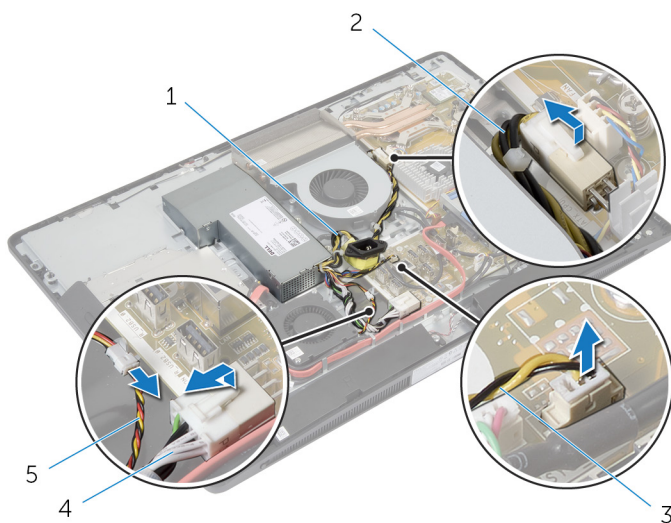
Før jobben

- 1 Ta av [stativenheten](#).
- 2 Ta av [bakdekselet](#).
- 3 Ta av [hovedkortskjoldet](#).
- 4 Ta av [VESA-monteringsbraketten](#).
- 5 Ta ut [det diagnostiske kortet i forbindelse med strømforsyning](#).
- 6 Ta ut [I/U-kortet](#).

Fremgangsmåte

- 1 Koble hovedstrømkabelen, prosessorstrømkabelen og strømforsyningsviftekabelen fra hovedkortet.
- 2 Fjern hovedstrømkabelen, prosessorkabelen og strømforsyningsviftekabelen fra føringsporene.
- 3 Fjern strømportkabelen fra føringsporene på skjermpanelsokkelen.

- 4 Koble kabelen til strømforsyningskabelen fra strømforsyningsenheten.



1 strømportkabel

2 prosessorens strømkabel

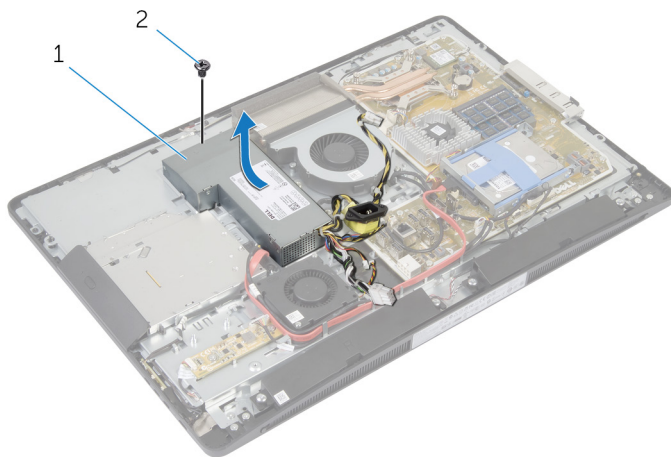
3 strømforsyningsviftekabel

4 hovedstrømkabel

5 strømforsyningsviftekabel

- 5 Fjern skruen som fester strømforsyningsenheten til skjermpanelsokkelen.

- 6 Skyv og løft strømforsyningsenheten for å løsne den fra skjermpanelsokkelen.



1 strømforsyning

2 skrue

Sette inn strømfor­syningsenheten



ADVARSEL: Før du gjør arbeid inni datamaskin, les sikkerhetsinformasjonen som fulgte med datamaskinen, og følg trinnene i [Før du gjør noe inni datamaskinen](#). Etter at du har utført arbeid inni datamaskinen skal du følge instruksjonene i [Etter at du har utført arbeid i datamaskinen](#). Se hjemmesiden som gjelder etterlevelse av lovpålagte krav, på dell.com/regulatory_compliance.

Fremgangsmåte

- 1 Plasser strømfor­syningsenheten på skjermpanelsokkelen, og skyv den på plass.
- 2 Juster skruehulle og tappene på strømfor­syningsenheten med skruehullet og tappene på skjermpanelsokkelen.
- 3 Skru inn skruen som fester strømfor­syningsenheten til skjermpanelsokkelen.
- 4 Koble kabelen til strømfor­syningsviften til strømfor­syningsenheten.
- 5 Før strømportkabelen gjennom kabelføringene på skjermpanelsokkelen.
- 6 Før hovedstrømkabelen, prosessorstrømkabelen og strømfor­syningskabelen gjennom kabelføringene på skjermpanelsokkelen.
- 7 Koble hovedstrømkabelen, prosessorstrømkabelen og strømfor­syningskabelen til hovedkortet.

Etter jobben

- 1 Sett på [I/U-braketten](#).
- 2 Sett inn [det diagnostiske kortet i forbindelse med strømfor­syning](#).
- 3 Sett på [VESA-monteringsbraketten](#).
- 4 Sett på [hovedkortskjoldet](#).
- 5 Sett på [bakdekselet](#).
- 6 Sett på [stativenheten](#).

Ta ut prosessorens varmeavleder



ADVARSEL: Før du gjør arbeid inni datamaskin, les sikkerhetsinformasjonen som fulgte med datamaskinen, og følg trinnene i [Før du gjør noe inni datamaskinen](#). Etter at du har utført arbeid inni datamaskinen skal du følge instruksjonene i [Etter at du har utført arbeid i datamaskinen](#). Se hjemmesiden som gjelder etterlevelse av lovpålagte krav, på dell.com/regulatory_compliance.

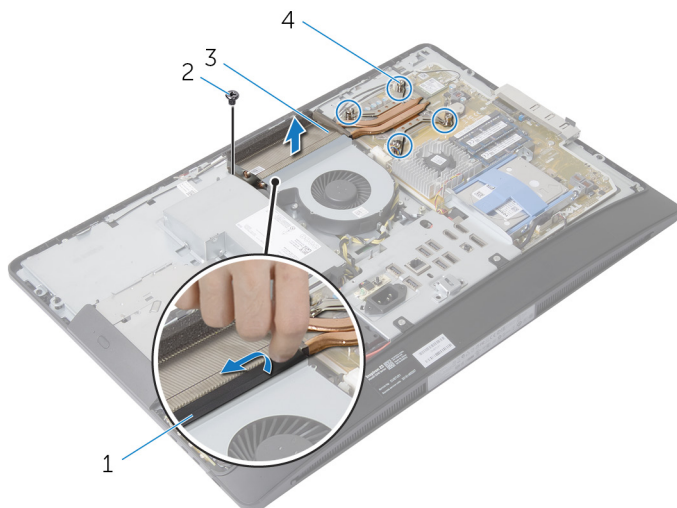
Før jobben

- 1 Ta av [stativenheten](#).
- 2 Ta av [bakdekselet](#).
- 3 Ta av [hovedkortskjoldet](#).
- 4 Ta av [VESA-monteringsbraketten](#).

Fremgangsmåte

- 1 Løsne fire festeskruene som fester prosessorens varmeavleder til hovedkortet.
- 2 Skru ut skruen som fester prosessorens varmeavleder til skjermpanelsokkelen.
- 3 Trekk mylar av prosessorens varmeavleder og viften.

4 Løft prosessorens varmeavleder vekk fra hovedkortet.



1 Mylar

2 skrue

3 prosessorens varmeavleder

4 festeskruer (4)

Sette inn prosessorens varmeavleder



ADVARSEL: Før du gjør arbeid inni datamaskin, les sikkerhetsinformasjonen som fulgte med datamaskinen, og følg trinnene i [Før du gjør noe inni datamaskinen](#). Etter at du har utført arbeid inni datamaskinen skal du følge instruksjonene i [Etter at du har utført arbeid i datamaskinen](#). Se hjemmesiden som gjelder etterlevelse av lovpålagte krav, på dell.com/regulatory_compliance.

Fremgangsmåte



MERK: Det opprinnelige termiske smørefettet kan bruke på nytt hvis den opprinnelige prosessoren og varmeavlederen monteres på nytt sammen. Hvis prosessoren eller varmeavlederen skiftes ut, brukes den termiske puten som følger med settet for å sikre at det oppnås termisk konduktivitet.

- 1 Juster festeskruene på varmeavlederen etter skruehullene på hovedkortet.
- 2 Stram til festeskruene som fester prosessorens varmeleder til hovedkortet.
- 3 Fest mylar over prosessorens varmeavleder og viften.
- 4 Skru inn skruen som fester prosessorens varmeavleder til skjermpanelsokkelen.

Etter jobben

- 1 Sett på [VESA-monteringsbraketten](#).
- 2 Sett på [hovedkortskjoldet](#).
- 3 Sett på [bakdekselet](#).
- 4 Sett på [stativenheten](#).

Ta ut prosessorviften



ADVARSEL: Før du gjør arbeid inni datamaskin, les sikkerhetsinformasjonen som fulgte med datamaskinen, og følg trinnene i [Før du gjør noe inni datamaskinen](#). Etter at du har utført arbeid inni datamaskinen skal du følge instruksjonene i [Etter at du har utført arbeid i datamaskinen](#). Se hjemmesiden som gjelder etterlevelse av lovpålagte krav, på dell.com/regulatory_compliance.

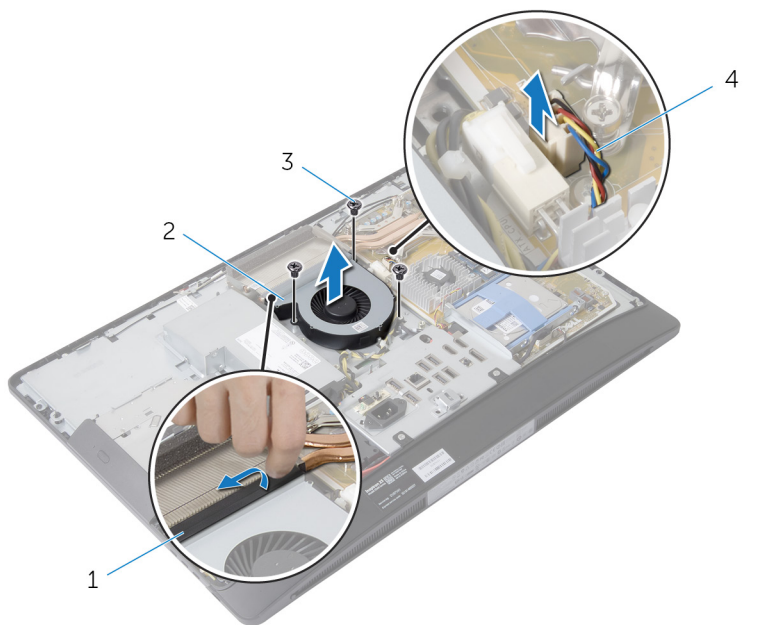
Før jobben

- 1 Ta av [stativenheten](#).
- 2 Ta av [bakdekselet](#).
- 3 Ta av [hovedkortskjoldet](#).
- 4 Ta av [VESA-monteringsbraketten](#).

Fremgangsmåte

- 1 Koble kablen til prosessorens vifte fra hovedkortet.
- 2 Skru ut skruene som fester prosessorviften til skjermpanelsokkelen.
- 3 Trekk mylar av prosessorens varmeavleder og viften.

4 Løft prosessorviften av skjermpanelsokkelen.



1 Mylar

2 prosessorvifte

3 skruer (3)

4 kabel til prosessorviften

Sette inn prosessorviften



ADVARSEL: Før du gjør arbeid inni datamaskin, les sikkerhetsinformasjonen som fulgte med datamaskinen, og følg trinnene i [Før du gjør noe inni datamaskinen](#). Etter at du har utført arbeid inni datamaskinen skal du følge instruksjonene i [Etter at du har utført arbeid i datamaskinen](#). Se hjemmesiden som gjelder etterlevelse av lovpålagte krav, på dell.com/regulatory_compliance.

Fremgangsmåte

- 1 Juster skruehullene på prosessorviften etter skruehullene på skjermpanelsokkelen.
- 2 Fest mylar til prosessorvikten og prosessorens varmeavleder.
- 3 Skru inn skruene som fester prosessorviften til skjermpanelsokkelen.
- 4 Koble kabelen til prosessorviften til hovedkortet.

Etter jobben

- 1 Sett på [VESA-monteringsbraketten](#).
- 2 Sett på [hovedkortskjoldet](#).
- 3 Sett på [bakdekselet](#).
- 4 Sett på [stativenheten](#).

Ta ut prosessoren



ADVARSEL: Før du gjør arbeid inni datamaskin, les sikkerhetsinformasjonen som fulgte med datamaskinen , og følg trinnene i [Før du gjør noe inni datamaskinen](#). Etter at du har utført arbeid inni datamaskinen skal du følge instruksjonene i [Etter at du har utført arbeid i datamaskinen](#). Se hjemmesiden som gjelder etterlevelse av lovpålagte krav, på dell.com/regulatory_compliance.

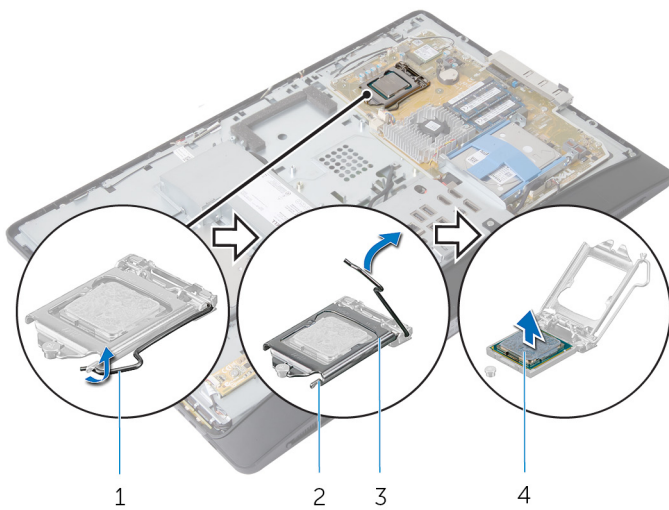
Før jobben

- 1 Ta av [stativenheten](#).
- 2 Ta av [bakdekselet](#).
- 3 Ta av [hovedkortskjøldet](#).
- 4 Ta ut [prosessorens varmeavleder](#).
- 5 Ta ut [prosessorviften](#).

Fremgangsmåte

- 1 Trykk utløerspaken ned på prosessordekselet, og trekk den deretter utover for å løse den ut fra tappen som fester den.
- 2 Trekk utløerspaken helt ut for å åpne prosessordekselet.

3 Løft prosessoren forsiktig og ta den ut av processorsokkelen.



1

2

3

4


1 utløserpak


2 festetapp

3 prosessordeksel


4 prosessor

Sette inn prosessoren

 **ADVARSEL:** Før du gjør arbeid inni datamaskin, les sikkerhetsinformasjonen som fulgte med datamaskinen, og følg trinnene i [Før du gjør noe inni datamaskinen](#). Etter at du har utført arbeid inni datamaskinen skal du følge instruksjonene i [Etter at du har utført arbeid i datamaskinen](#). Se hjemmesiden som gjelder etterlevelse av lovpålagte krav, på dell.com/regulatory_compliance.

 **FORSIKTIG:** Hvis prosessoren eller varmeavlederen blir byttet ut, må du bruke det termiske fettene som fulgte med i pakken slik at termisk konduktivitet oppnås.

Fremgangsmåte

 **MERK:** Det opprinnelig termiske smørefettet kan brukes på nytt hvis den opprinnelige prosessoren og varmeavlederen monteres på nytt sammen. Hvis prosessoren eller varmeavlederen skiftes ut, brukes den termiske puten som følger med settet for å sikre at det oppnås termisk konduktivitet.

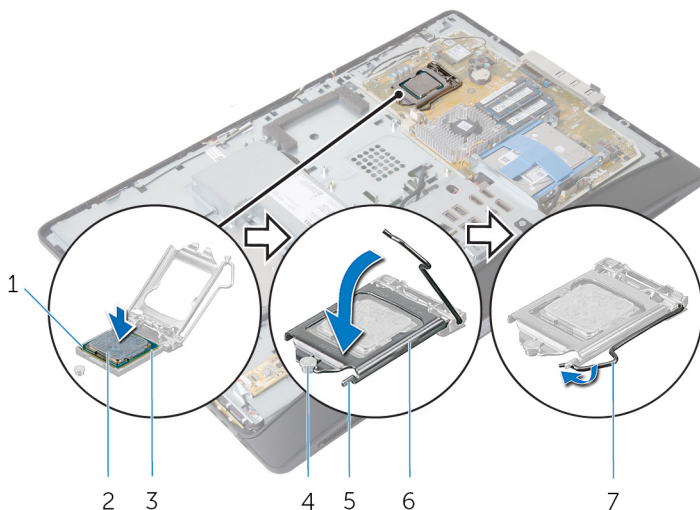
 **FORSIKTIG:** Du må plassere prosessoren riktig i prosessordekselen for å unngå permanent skade på prosessoren.

- 1 Hvis utløerspaken på dekselen ikke er helt trukket ut, trekker du den helt ut.
- 2 Hold justeringshakkene på prosessoren på linje med justeringshakkene på dekselen.
- 3 Rett inn pinne 1-hjørnet på prosessoren etter pinne 1-hjørnet på prosessordekselen, og plasser prosessoren i dekselen.

 **FORSIKTIG:** Kontroller at hakket på prosessordekselen er plassert under justeringspinnen.

- 4 Lukk prosessordekselen når prosessoren er ordentlig på plass i dekselen.

- 5 Drei utløerspaken ned, og skyv den under tappen på prosessordekslet.



- | | | | |
|---|-----------------------------|---|-----------------|
| 1 | prosessorhjørne med pinne 1 | 2 | prosessor |
| 3 | justeringstapper (2) | 4 | justeringspinne |
| 5 | festetapp | 6 | prosessordeksel |
| 7 | utløerspak | | |

Etter jobben

- 1 Sett inn [prosessorviften](#).
- 2 Sett inn [prosessorens varmeavleder](#).
- 3 Sett på [hovedkortskjoldet](#).
- 4 Sett på [bakdekselet](#).
- 5 Sett på [stativenheten](#).

Ta ut hovedkortet



ADVARSEL: Før du gjør arbeid inni datamaskin, les sikkerhetsinformasjonen som fulgte med datamaskinen, og følg trinnene i [Før du gjør noe inni datamaskinen](#). Etter at du har utført arbeid inni datamaskinen skal du følge instruksjonene i [Etter at du har utført arbeid i datamaskinen](#). Se hjemmesiden som gjelder etterlevelse av lovpålagte krav, på dell.com/regulatory_compliance.



MERK: Datamaskinens servicekode er lagret i hovedkortet. Du må oppgi servicekoden i System Setup-programmet når du har satt inn hovedkortet.



MERK: Dersom hovedkortet fjernes, fjernes alle endringer som er gjort med BIOS ved bruk av systemoppsett. De ønskede endringene må gjøres på nytt etter at hovedkortet er byttet ut.



MERK: Før du kobler kablene fra hovedkortet, må du merke deg plasseringen av kontaktene, slik at du kan koble riktig til igjen etter at du har skiftet ut hovedkortet.

Før jobben

- 1 Ta av [stativenheten](#).
- 2 Ta av [bakdekselet](#).
- 3 Ta ut [minnemodulen\(e\)](#).
- 4 Ta av [hovedkortskjoldet](#).
- 5 Ta av [VESA-monteringsbraketten](#).
- 6 Ta ut [det diagnostiske kortet i forbindelse med strømforsyning](#).
- 7 Ta ut [I/U-braketten](#).
- 8 Ta ut [prosessorens varmeavleder](#).
- 9 Ta ut [prosessorviften](#).
- 10 Ta ut [prosessoren](#).
- 11 Ta ut [harddisken](#).
- 12 Ta ut [trådløskortet](#).
- 13 Ta ut [knappcellebatteriet](#).

Fremgangsmåte

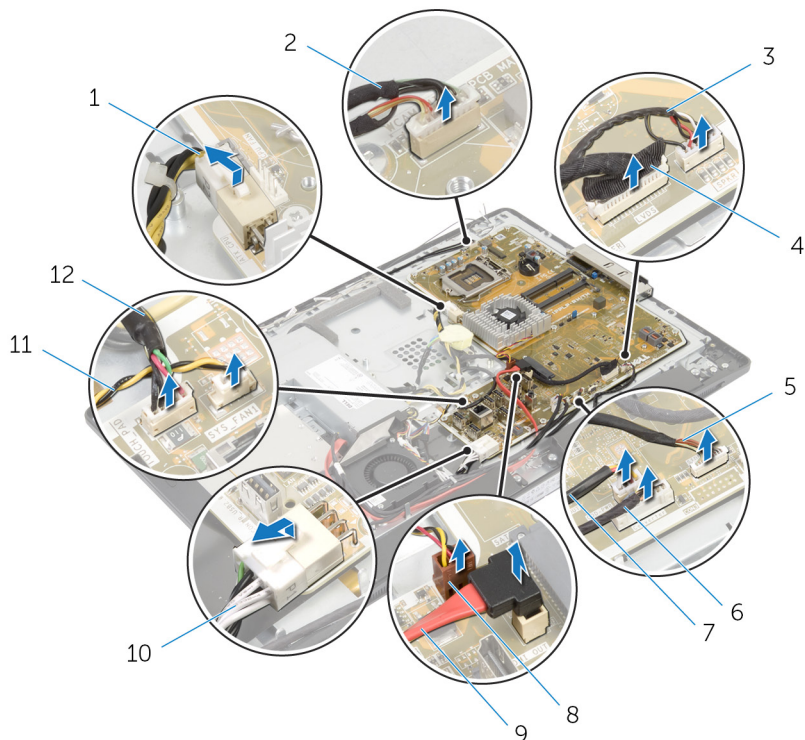


MERK: Datamaskinens servicemerke befinner seg under hovedkortet. Servicemerket må legges inn i BIOS etter at hovedkortet er byttet ut.



MERK: Før du kobler kablene fra hovedkortet, må du merke deg plasseringen av kontaktene og føringen av kablene, slik at du kan koble riktig til igjen etter at du har skiftet ut hovedkortet.

- 1 Koble fra alle kabler som er koblet til hovedkortet.

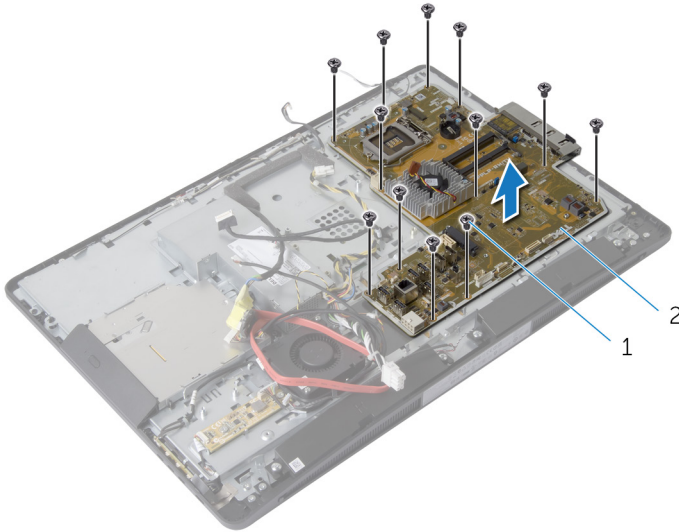


- | | | | |
|---|--------------------------------------|----|----------------------------|
| 1 | prosessorens strømkabel | 2 | kamerakabel |
| 3 | høytalerkabel | 4 | skjermkabel |
| 5 | kabel til kontrollknappkortet | 6 | kabel til omformerkortet |
| 7 | strømkabel til den optiske stasjonen | 8 | kabel til skjermkortviften |
| 9 | datakabel til den optiske stasjonen | 10 | hovedstrømkabel |

11 strømforsyningsviftekabel

12 kabel til
berøringskontrollkortet

- 2 Skru ut skruene som fester hovedkortet til skjermpanelsokkelen.

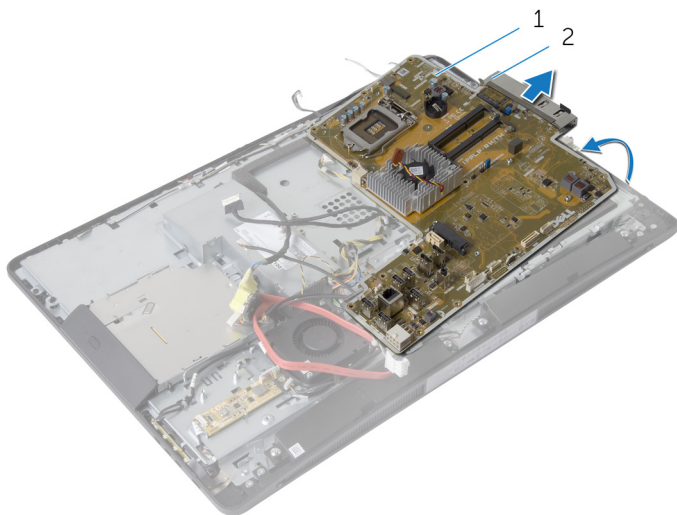


1 skruer (12)

2 hovedkort

- 3 Løft hovedkortet forsiktig ved en vinkel, og ta side-I/U-braketten av hovedkortet.

4 Løft hovedkortet av skjermpanelsokkelen.



1 hovedkort

2 side-I/U-brakett

Sette inn hovedkortet



ADVARSEL: Før du gjør arbeid inni datamaskin, les sikkerhetsinformasjonen som fulgte med datamaskinen, og følg trinnene i [Før du gjør noe inni datamaskinen](#). Etter at du har utført arbeid inni datamaskinen skal du følge instruksjonene i [Etter at du har utført arbeid i datamaskinen](#). Se hjemmesiden som gjelder etterlevelse av lovpålagte krav, på dell.com/regulatory_compliance.



MERK: Datamaskinens servicekode er lagret i hovedkortet. Du må oppgi servicekoden i System Setup-programmet når du har satt inn hovedkortet.

Fremgangsmåte

- 1 Sett på side-I/U-braketten på hovedkortet.
- 2 Juster skru hullene på hovedkortet etter skru hullene på skjermpanelsokkelen.
- 3 Skru inn skruene som fester hovedkortet til kabinettet.
- 4 Før og koble alle koble alle kablene til kontaktene på hovedkortet.

Etter jobben

- 1 Sett inn [klokkebatteriet](#).
- 2 Sett inn [trådløskortet](#).
- 3 Sett inn [harddisken](#).
- 4 Sett inn [prosessoren](#).
- 5 Sett inn [prosessorviften](#).
- 6 Sett inn [prosessorens varmeavleder](#).
- 7 Sett på [I/U-braketten](#).
- 8 Sett inn [det diagnostiske kortet i forbindelse med strømforsyning](#).
- 9 Sett på [VESA-monteringsbraketten](#).
- 10 Sett på [hovedkortskjoldet](#).
- 11 Sett inn [minnemodulen\(e\)](#).
- 12 Sett på [bakdekselet](#).
- 13 Sett på [stativenheten](#).

Skrive inn servicemerket i BIOS

- 1 Slå på datamaskinen.
- 2 Trykk på <F2> når du ser DELL-logoen for å gå inn på systemoppsettet.
- 3 Naviger til kategorien Main (hovedkategorien), og skriv inn servicekoden i feltet Service Tag Input (Angi servicekode).

Fjerne kameraet



ADVARSEL: Før du gjør arbeid inni datamaskin, les sikkerhetsinformasjonen som fulgte med datamaskinen, og følg trinnene i [Før du gjør noe inni datamaskinen](#). Etter at du har utført arbeid inni datamaskinen skal du følge instruksjonene i [Etter at du har utført arbeid i datamaskinen](#). Se hjemmesiden som gjelder etterlevelse av lovpålagte krav, på dell.com/regulatory_compliance.

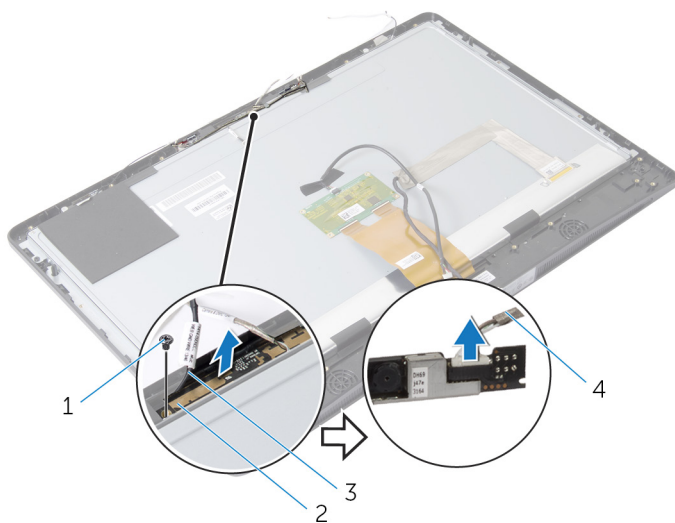
Før jobben

- 1 Ta av [stativenheten](#).
- 2 Ta av [bakdekselet](#).
- 3 Ta ut [minnemodulen\(e\)](#).
- 4 Ta av [hovedkortskjøldet](#).
- 5 Ta ut [harddisken](#).
- 6 Ta av [VESA-monteringsbraketten](#).
- 7 Ta ut [kontrollpanelkortet](#).
- 8 Ta ut [omformerkortet](#).
- 9 Ta ut [det diagnostiske kortet i forbindelse med strømforsyning](#).
- 10 Ta ut [I/U-braketten](#).
- 11 Ta ut den [optiske stasjonen](#).
- 12 Ta ut [strømforsyningsviften](#).
- 13 Ta ut [strømforsyningsenheten](#).
- 14 Ta ut [prosessorens varmeavleder](#).
- 15 Ta ut [prosessorviften](#).
- 16 Ta ut [prosessoren](#).
- 17 Ta ut [trådløskortet](#).
- 18 Ta ut [knappcellebatteriet](#).
- 19 Ta ut [hovedkortet](#).
- 20 Følg fremgangsmåten fra trinn 1 til trinn 6 i "Ta av [skjermpanelet](#)".

Fremgangsmåte


- 1 Fjern skruen som fester jordingskabelen og kameramodulen to skjermmrammen.
- 2 Flytt jordingskabelen vekk for å kunne komme til kameramodulen.

- 3 Løft kameramodulen forsiktig ut av skjermrammen.
- 4 Koble kamerakabelen fra kameramodulen.



- | | | | |
|---|---------------|---|-------------|
| 1 | skruer | 2 | kameramodul |
| 3 | jordingskabel | 4 | kamerakabel |

Sette inn kameraet

 **ADVARSEL:** Før du gjør arbeid inni datamaskin, les sikkerhetsinformasjonen som fulgte med datamaskinen, og følg trinnene i [Før du gjør noe inni datamaskinen](#). Etter at du har utført arbeid inni datamaskinen skal du følge instruksjonene i [Etter at du har utført arbeid i datamaskinen](#). Se hjemmesiden som gjelder etterlevelse av lovpålagte krav, på dell.com/regulatory_compliance.

Fremgangsmåte

- 1 Koble kamerakabelen til kameramodulen.
- 2 Juster skruerhullet på jordingskabelen og kameramodulen etter skruerhullet på skjermmrammen.
- 3 Skru inn skruen som fester jordingskabelen og kameramodulen til skjermmrammen.

Etter jobben

- 1 Følg fremgangsmåten fra trinn 11 til trinn 17 i "Sette på [skjermpanelet](#)".
- 2 Sett inn [hovedkortet](#).
- 3 Sett inn [klokkebatteriet](#).
- 4 Sett inn [trådløskortet](#).
- 5 Sett inn [prosessoren](#).
- 6 Sett inn [prosessorviften](#).
- 7 Sett inn [prosessorens varmeavleder](#).
- 8 Sett inn [strømforsyningsenheten](#).
- 9 Sett inn [strømforsyningsviften](#).
- 10 Sett inn den [optiske stasjonen](#).
- 11 Sett på [I/U-braketten](#).
- 12 Sett inn [det diagnostiske kortet i forbindelse med strømforsyning](#).
- 13 Sett inn [omformerkortet](#).
- 14 Sett inn [kontrollknappkortet](#).
- 15 Sett på [VESA-monteringsbraketten](#).
- 16 Sett inn [harddisken](#).
- 17 Sett inn [hovedkortsjoldet](#).
- 18 Sett på [minnemodulen\(e\)](#).

- 19 Sett inn [bakdekselet](#).
- 20 Sett på [stativenheten](#).

Fjerne antennen



ADVARSEL: Før du gjør arbeid inni datamaskin, les sikkerhetsinformasjonen som fulgte med datamaskinen, og følg trinnene i [Før du gjør noe inni datamaskinen](#). Etter at du har utført arbeid inni datamaskinen skal du følge instruksjonene i [Etter at du har utført arbeid i datamaskinen](#). Se hjemmesiden som gjelder etterlevelse av lovpålagte krav, på dell.com/regulatory_compliance.

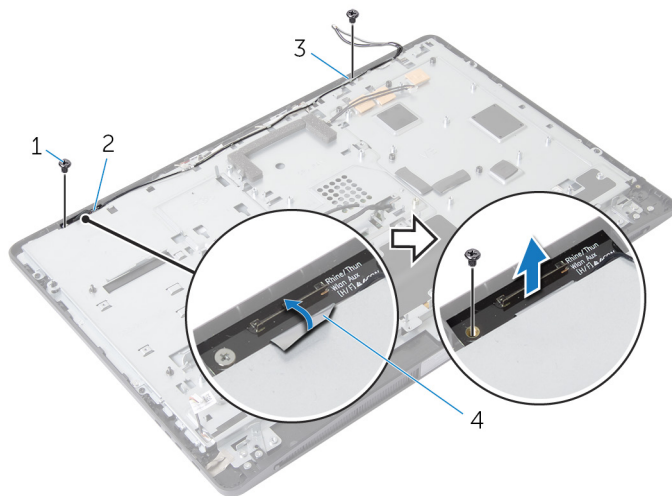
Før jobben

- 1 Ta av [stativenheten](#).
- 2 Ta av [bakdekselet](#).
- 3 Ta ut [minnemodulen\(e\)](#).
- 4 Ta av [hovedkortskjoldet](#).
- 5 Ta ut [harddisken](#).
- 6 Ta av [VESA-monteringsbraketten](#).
- 7 Ta ut [kontrollpanelkortet](#).
- 8 Ta ut [omformerkortet](#).
- 9 Ta ut [det diagnostiske kortet i forbindelse med strømforsyning](#).
- 10 Ta ut [I/U-braketten](#).
- 11 Ta ut den [optiske stasjonen](#).
- 12 Ta ut [strømforsyningsviften](#).
- 13 Ta ut [strømforsyningsenheten](#).
- 14 Ta ut [prosessorens varmeavleder](#).
- 15 Ta ut [prosessorviften](#).
- 16 Ta ut [prosessoren](#).
- 17 Ta ut [trådløskortet](#).
- 18 Ta ut [knappcellebatteriet](#).
- 19 Ta ut [hovedkortet](#).

Fremgangsmåte

- 1 Fjern teipen som fester antennemodulene til skjermmrammen.
- 2 Skru ut skruene som fester den antennemodulene til skjermmrammen.
- 3 Noter deg føringen av antennekabelen, og fjern antennekablene fra føringsposren på skjermpannelsokkelen.

4 Løft antennemodulene ut av skjermmrammen.




1 skruer (2)

2 høyre antennemodul

3 venstre antennemodul

4 feste teip

Sette inn antennen

 **ADVARSEL:** Før du gjør arbeid inni datamaskin, les sikkerhetsinformasjonen som fulgte med datamaskinen, og følg trinnene i [Før du gjør noe inni datamaskinen](#). Etter at du har utført arbeid inni datamaskinen skal du følge instruksjonene i [Etter at du har utført arbeid i datamaskinen](#). Se hjemmesiden som gjelder etterlevelse av lovpålagte krav, på dell.com/regulatory_compliance.

Fremgangsmåte

- 1 Juster skruerullene på antennemodulene etter skruerullene på skjermrammen.
- 2 Skru inn skruene som fester antennemodulene til skjermrammen.
- 3 Før antennekablene gjennom føringssporene på skjermpanelsokkelen.
- 4 Fest teipen for å feste antennemodulene til skjermrammen.

Etter jobben

- 1 Sett inn [hovedkortet](#).
- 2 Sett inn [klokkebatteriet](#).
- 3 Sett inn [trådløskortet](#).
- 4 Sett inn [prosessoren](#).
- 5 Sett inn [prosessorviften](#).
- 6 Sett inn [prosessorens varmeavleder](#).
- 7 Sett inn [strømforsyningsenheten](#).
- 8 Sett inn [strømforsyningsviften](#).
- 9 Sett inn den [optiske stasjonen](#).
- 10 Sett på [I/U-braketten](#).
- 11 Sett inn [det diagnostiske kortet i forbindelse med strømforsyning](#).
- 12 Sett inn [omformerkortet](#).
- 13 Sett inn [kontrollknappkortet](#).
- 14 Sett ipå [VESA-monteringsbraketten](#).
- 15 Sett inn [harddisken](#).
- 16 Sett inn [hovedkortsjoldet](#).
- 17 Sett inn [minnemodulen\(e\)](#).
- 18 Sett på [bakdekselet](#).

19 Sett på [stativenheten](#).

Ta av skjermpanelet



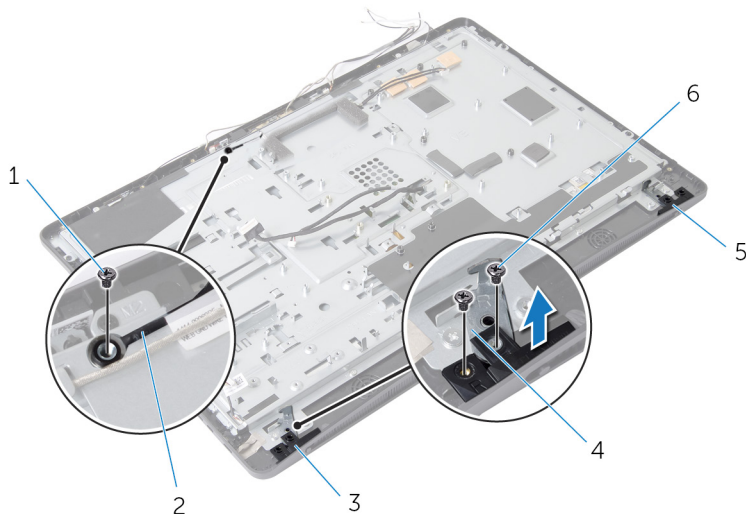
ADVARSEL: Før du gjør arbeid inni datamaskin, les sikkerhetsinformasjonen som fulgte med datamaskinen, og følg trinnene i [Før du gjør noe inni datamaskinen](#). Etter at du har utført arbeid inni datamaskinen skal du følge instruksjonene i [Etter at du har utført arbeid i datamaskinen](#). Se hjemmesiden som gjelder etterlevelse av lovpålagte krav, på dell.com/regulatory_compliance.

Før jobben

- 1 Ta av [stativenheten](#).
- 2 Ta av [bakdekselet](#).
- 3 Ta ut [minnemodulen\(e\)](#).
- 4 Ta av [hovedkortskjøldet](#).
- 5 Ta ut [harddisken](#).
- 6 Ta av [VESA-monteringsbraketten](#).
- 7 Ta ut [omformerkortet](#).
- 8 Ta ut [det diagnostiske kortet i forbindelse med strømforsyning](#).
- 9 Ta ut [I/U-kortet](#).
- 10 Ta ut den [optiske stasjonen](#).
- 11 Ta ut [strømforsyningsviften](#).
- 12 Ta ut [strømforsyningsenheten](#).
- 13 Ta ut [prosessorens varmeavleder](#).
- 14 Ta ut [prosessorviften](#).
- 15 Ta ut [prosessen](#).
- 16 Ta ut [trådløskortet](#).
- 17 Ta ut [klokkebatteriet](#).
- 18 Ta ut [hovedkortet](#).
- 19 Ta av [høytalerdekselet](#).
- 20 Ta av [høytalerne](#).
- 21 Ta ut [kameraet](#).
- 22 Ta av [antennene](#).

Fremgangsmåte

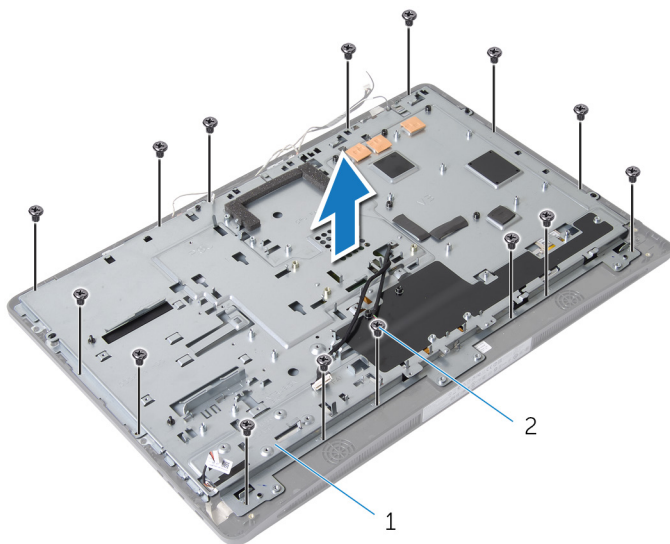
- 1 Skru ut skruen som fester jordingskabelen til skjermpanelsokkelen.
- 2 Skru ut skruene som fester utløserlåsene til skjermpanelsokkelen.
- 3 Løft utløserlåsene av skjermpanelsokkelen.
- 4 Roter og løft utløserlåsbrakettene fra skjermpanelsokkelen.



- | | | | |
|---|---------------------|---|-------------------------|
| 1 | jordingskabelskruer | 2 | jordingskabel |
| 3 | høyre utløserlås | 4 | utløserlåsbraketter (2) |
| 5 | venstre utløserlås | 6 | utløserlåsskruer (4) |

- 5 Skru ut skruene som fester skjermpanelsokkelen til skjermrammen.
- 6 Skyv alle kablene gjennom sporet på skjermpanelsokkelen.

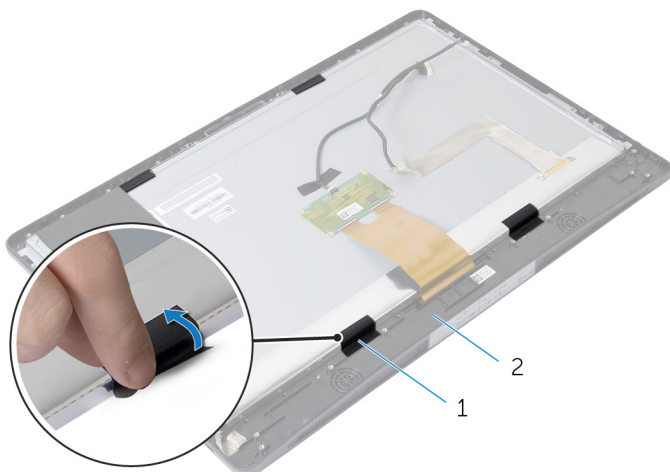
7 Løft skjermpannelsokkelen av skjermmrammen.



1 skjermpannelsokkel

2 skruer (15)

8 Fjern teipen som fester skjermpanelet til til skjermmrammen.

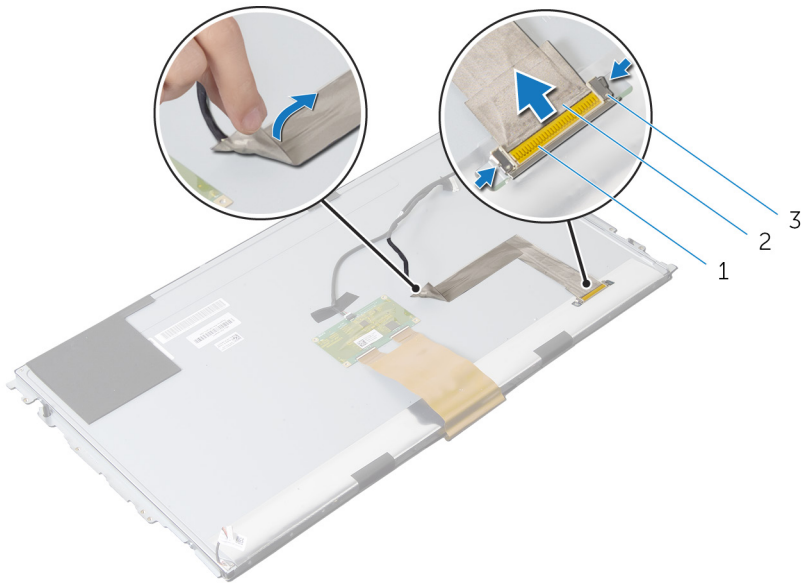


1 teip

2 skjermmramme

9 Trykk på utløpsrelåsen på en av siden av skjermkabelkontakten, og trekk ut skjermkabelen for å koble fra skjermpanelet.

10 Dra skjermkabelen av skjermpanelet.



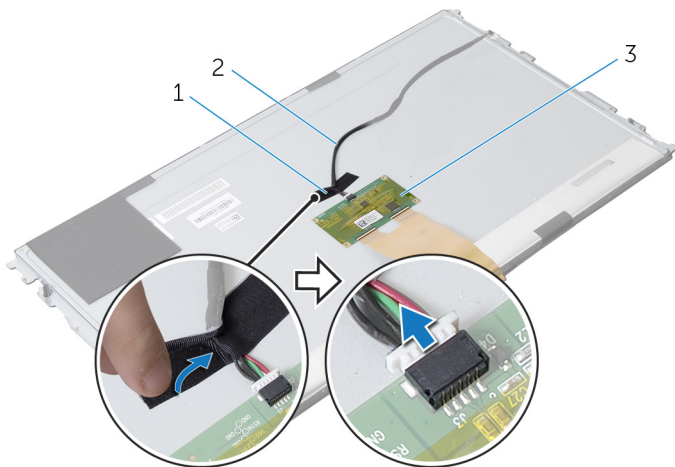
1 skjermkabelkontakt

2 skjermkabel

3 utløserlåser (2)

11 Fjern mylar fra kabelen til berøringskontrollkortet.

12 Koble kabelen til berøringskontrollkortet fra berøringskontrollkortet.

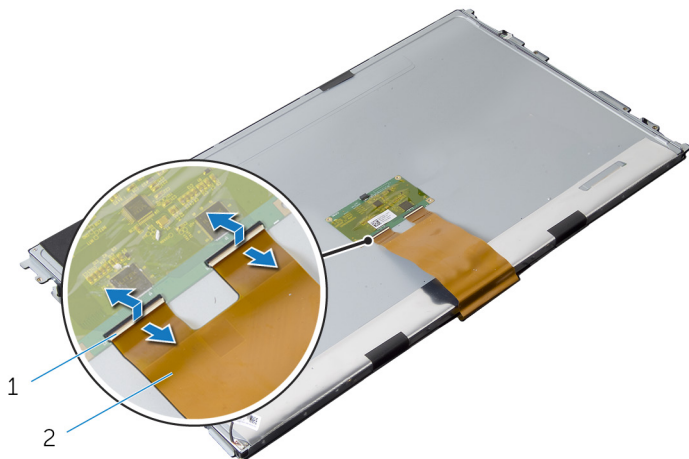


1 Mylar

2 kabel til
berøringskontrollkortet

3 berøringskontrollkort

13 Løft låsene og koble flex-kabelen fra skjermpanelet.

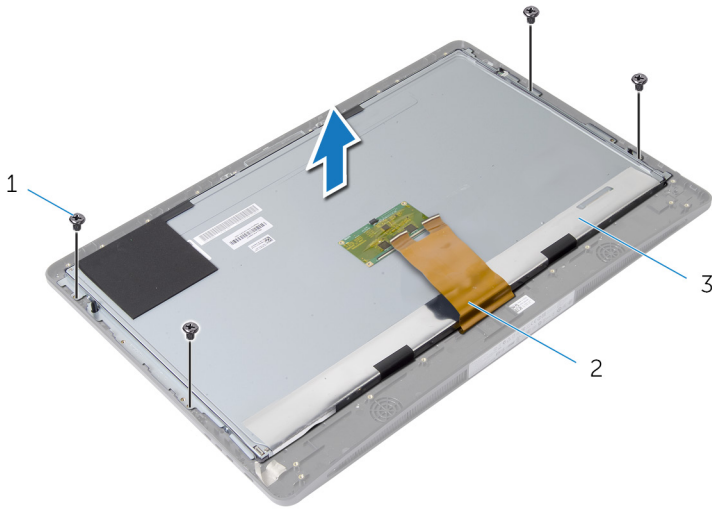


1 kontaktlåser

2 flex-kabel

14 Skru ut skruene som fester skjermenheten til skjermmrammen.

15 Løft skjermenheten forsiktig av skjefframmen.



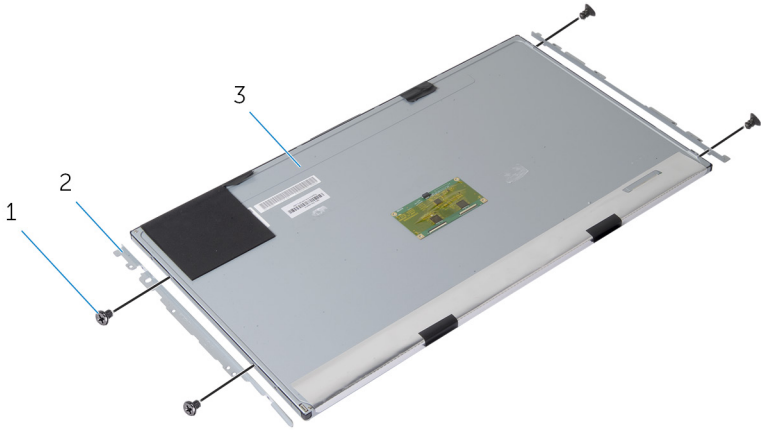
1 skruer (4)

2 flex-kabel

3 skjeffpanel

16 Skru ut skruene som fester skjeffpanelbrakettene til skjeffpanelet.

17 Fjern skjermpanelbrakettene fra skjermpanelet.



1 skruer (4)

2 skjermpanelbraketter (2)


3 skjermpanel

Sette på skjermpanelet



ADVARSEL: Før du gjør arbeid inni datamaskin, les sikkerhetsinformasjonen som fulgte med datamaskinen, og følg trinnene i [Før du gjør noe inni datamaskinen](#). Etter at du har utført arbeid inni datamaskinen skal du følge instruksjonene i [Etter at du har utført arbeid i datamaskinen](#). Se hjemmesiden som gjelder etterlevelse av lovpålagte krav, på dell.com/regulatory_compliance.

Fremgangsmåte

- 1 Juster skru hullene på skjermpanelbrakettene etter skru hullene på skjermpanelet.
- 2 Skru inn skruene som fester skjermpanelbrakettene til skjermpanelet.
- 3 Juster skru hullene på skjermpanelet med skru hullene på skjermrammen, og plasser skjermpanelet på skjermrammen.
 **MERK:** Påse at ingen kabler befinner seg under skjermpanelet.
- 4 Skru inn skruene som fester skjermenheten til skjermrammen.
- 5 Skyv flex-kablene inn i kontaktene på skjermpanelet, og trykk ned kontaktlåsene slik at kablene blir festet.
- 6 Koble kabelen til berøringskontrollkortet til berøringskontrollkortet.
- 7 Fet mylar til kabelen til berøringskontrollkortet.
- 8 Fest skjermkabelen til skjermpanelet.
- 9 Koble skjermkabelen til skjermpanelet.
- 10 Fest teipen som fester skjermpanelet til skjermrammen.
- 11 Skyv alle kablene gjennom sporet på skjermpanelsokkelen.
- 12 Juster skru hullene på skjermpanelsokkelene etter skru hullene på skjermrammen.
- 13 Skru inn skruene som fester skjermpanelsokkelen til skjermrammen.
- 14 Sett på utløserlåsbrakettene, og lås dem på plass i skjermrammen.
- 15 Sett utløserlåsene på skjermrammen.
- 16 Skru inn skruene som fester utløserlåsene til skjermpanelsokkelen.
- 17 Skru inn skruen som fester jordingskabelen til skjermpanelsokkelen.

Etter jobben

- 1 Sett inn [antennene](#).
- 2 Sett inn [kameraet](#).
- 3 Sett inn [høytterne](#).
- 4 Sett på [høytterdekselet](#).
- 5 Sett inn [hovedkortet](#).
- 6 Sett inn [klokkebatteriet](#).
- 7 Sett inn [trådløskortet](#).
- 8 Sett inn [prosessoren](#).
- 9 Sett inn [prosessorviften](#).
- 10 Sett inn [prosessorens varmeavleder](#).
- 11 Sett inn [strømforsyningsenheten](#).
- 12 Sett inn [strømforsyningsviften](#).
- 13 Sett inn den [optiske stasjonen](#).
- 14 Sett på [I/U-braketten](#).
- 15 Sett inn [det diagnostiske kortet i forbindelse med strømforsyning](#).
- 16 Sett inn [omformerkortet](#).
- 17 Sett på [VESA-monteringsbraketten](#).
- 18 Sett inn [harddisken](#).
- 19 Sett på [hovedkortskjoldet](#).
- 20 Sett inn [minnemodulen\(e\)](#).
- 21 Sett på [bakdekselet](#).
- 22 Sett på [stativenheten](#).

Flash-oppdatere BIOS

Det kan være nødvendig å flash-oppdatere BIOS når en oppdatering er tilgjengelig, eller når hovedkortet er blitt skiftet ut. Slik oppdaterer (Flasher) du BIOS:

- 1 Slå på datamaskinen.
- 2 Gå til dell.com/support.
- 3 Hvis du har datamaskinens servicekode (Service Tag), må du taste inn denne og klikke **Submit** (send).
Hvis du ikke har datamaskinens servicekode, kan du klikke på **Detect My Product** (Finn mitt produkt) for å tillate en automatisk registrering av datamaskinens servicekode.
 **MERK:** Hvis servicekoden ikke kan registreres automatisk, må du velge produktet ditt under produktkategoriene.
- 4 Klikk på **Get Drivers and Downloads** (Skaff drivere og nedlastinger).
- 5 Klikk på **View All Drivers** (Vis alle drivere).
- 6 I nedtrekksboksen **Operating System** (operativsystem) må du velge operativsystemet som er installert på din datamaskin.
- 7 Klikk på **BIOS**.
- 8 Klikk **Download File** (last ned fil) for å laste ned den siste versjonen av BIOS til din maskin.
- 9 På den neste siden må du velge **Single-file download** (nedlasting av enkelt fil) og deretter klikke **Continue** (fortsett).
- 10 Lagre filen og så snart nedlastingen er fullført må du navigere deg fram til mappen som du lagret oppdateringsfilen til BIOS i.
- 11 Dobbeltklikk på ikonet til oppdateringsfilen for BIOSen, og følg veiledningen på skjermen.

Få hjelp og kontakte Dell



Selvhjelpsressurer

Du kan finne informasjon og få hjelp om Dells produkter og tjenester ved bruk av disse elektroniske selvhjelpsressursene:

Selvhjelpinformasjon	Selvhjelpsalternativer
Tilgang til Windows-hjelp	Windows 8 — Åpne søkeamuletten, skriv Help and Support (Hjelp og støtte) i søkeboksen, og trykk på <Enter>. Windows 7 — Klikk på Start  → Help and Support (Hjelp og støtte) .
Informasjon om Dells produkter og tjenester	Se dell.com
Feilsøkinginformasjon, bruksanvisninger, oppsettsinstruksjoner, produktspesifikasjoner, tekniske hjelpeblogger, drivere, programvareoppdateringer osv.	Se dell.com/support
Informasjon om Microsoft Windows 8	Se dell.com/windows8
Informasjon om Microsoft Windows 7	Klikk på Start  → All Programs (Alle programmer) → Dell Help Documentation (Dell-hjelpdokumentasjon)
Lær om operativsystemet, oppsett og bruk av datamaskinen, sikkerhetskopiering av data, diagnostikk, osv.	Se <i>Me and My Dell</i> (Meg og min Dell) på dell.com/support/manuals .

Kontakte Dell

Se dell.com/contactdell for å kontakte Dell om salg, teknisk støtte eller problemer i forbindelse med kundetjenester.

-  **MERK:** Tilgjengelighet varierer etter land og produkt, og noen tjenester er kanskje ikke tilgjengelige i ditt land.
-  **MERK:** Hvis du ikke har en aktiv Internett-tilkobling, kan du finne kontaktinformasjon på fakturaen, følgeseddelen, regningen eller i Dells produktkatalog.